

29 de noviembre de 2024

# Índices de Precios de Exportación (IPRIX) y de Importación (IPRIM) de Productos Industriales. Base 2021

Octubre 2024. Datos provisionales

## Principales resultados

- La tasa anual del IPRIX se situó en el 0,1% en octubre, 0,6 puntos por encima de la registrada en septiembre.
- La variación anual del IPRIM fue del -0,2%, 0,8 puntos superior a la del mes anterior.

## Más información

- [Anexo de tablas](#)
- [Resultados detallados mensuales](#)
- [Medias anuales](#)

## Evolución anual de los precios de exportación

La tasa anual del Índice de Precios de Exportación (IPRIX) en el mes de octubre fue del 0,1%, 0,6 puntos por encima de la registrada en septiembre.

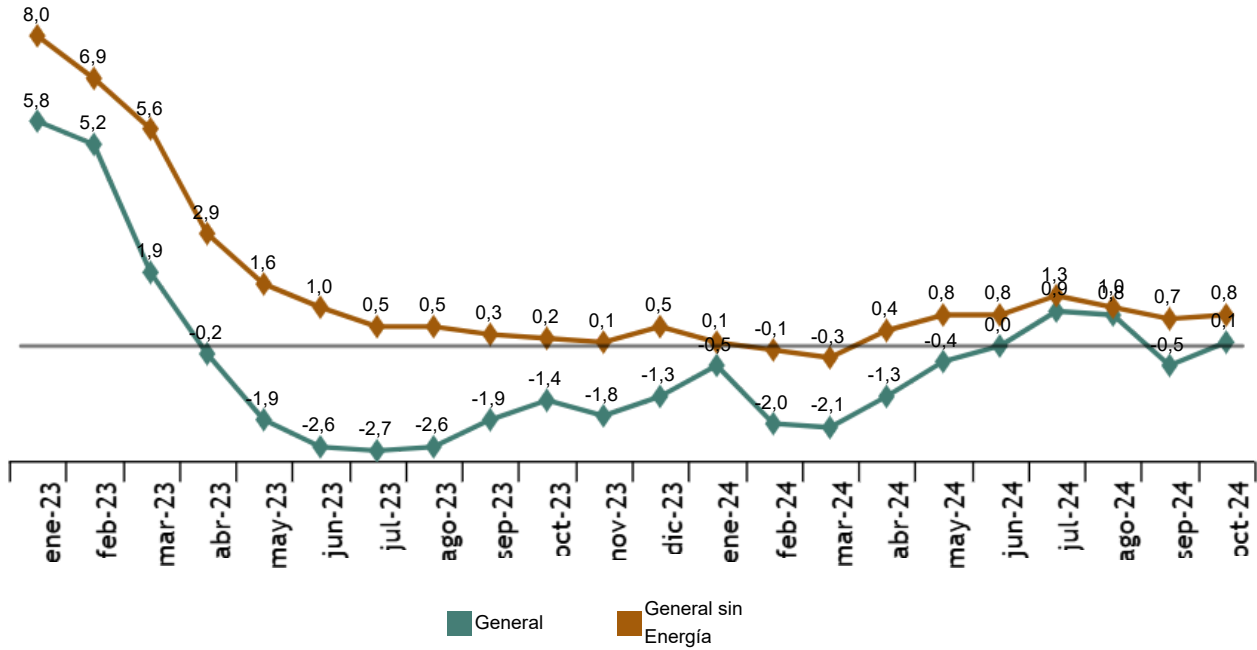
Por destino económico de los bienes, entre los sectores industriales que tuvieron influencia positiva en la evolución de la tasa anual del IPRIX destacaron:

- **Energía**, que incrementó su tasa anual 6,4 puntos y la situó en el -11,7%. Este comportamiento fue debido al aumento de los precios de la *Producción, transporte y distribución de energía eléctrica* y, en menor medida, del *Refino de petróleo*, frente al descenso en octubre de 2023.
- **Bienes intermedios**, cuya variación del 0,1%, cuatro décimas por encima de la de septiembre, estuvo causada por la subida de los precios de la *Producción de metales preciosos y de otros metales no férreos*, que bajaron en el mismo mes del año pasado.

La variación anual del índice general sin Energía aumentó una décima, hasta el 0,8%, y se situó 0,7 puntos por encima de la del IPRIX general.

**Evolución anual del IPRIX**

Índice general y general sin Energía. Porcentaje

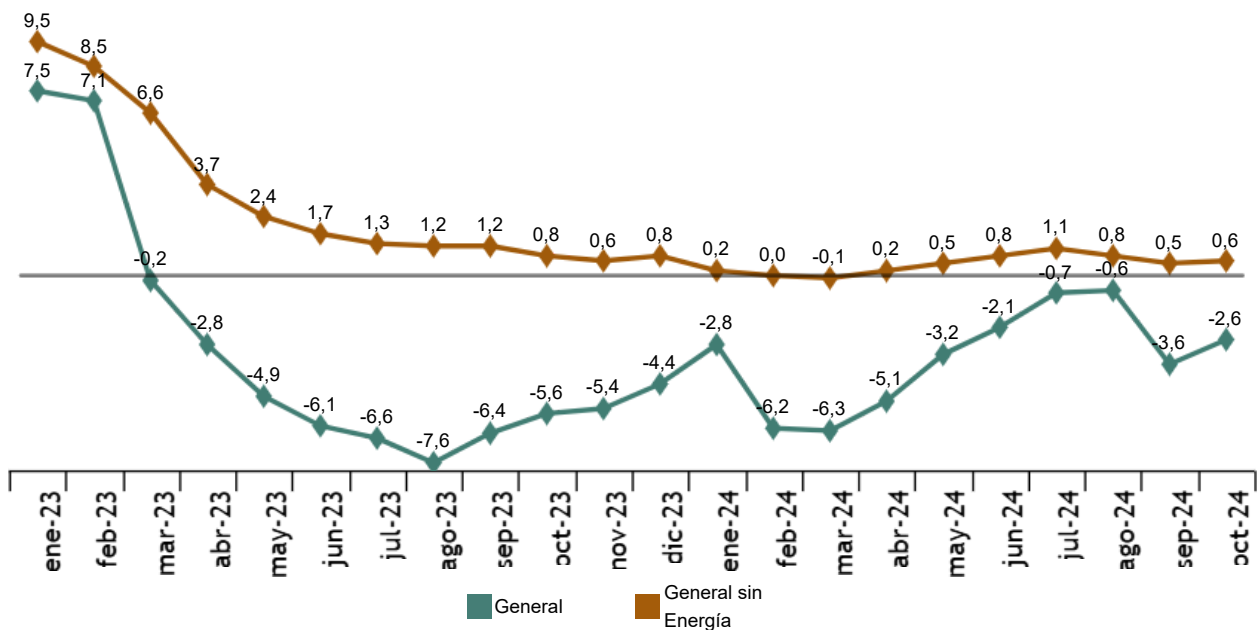


**Evolución de los precios industriales, agregando mercado interior y exterior**

El Índice de Precios Industriales del mercado interior y exterior, que se obtiene como agregación del IPRI y el IPRIX, aumentó su tasa anual 1,0 puntos en octubre, hasta el -2,6%. Por su parte, la variación anual del índice general sin Energía aumentó una décima, hasta el 0,6%.

**Evolución anual del IPRI+IPRIX**

Índice general y general sin Energía. Porcentaje



Enlace a esta nota de prensa: <https://www.ine.es/dyngs/Prensa/es/IPRIX-IPRIM1024.htm>

## Evolución mensual de los precios de exportación

Los precios industriales de exportación registraron una tasa mensual del 0,2% en octubre respecto al mes de septiembre.

En un análisis más detallado, se pueden observar las actividades que más afectaron a la tasa mensual del IPRIX en el mes de octubre.

### Actividades con mayor repercusión positiva en la tasa mensual del IPRIX. Octubre 2024

Actividad (grupos CNAE 2009)	Tasa mensual (%)	Repercusión
Fabricación de vehículos de motor	0,8	0,142
Producción de metales preciosos y de otros metales no féreos	1,5	0,046
Extracción de minerales metálicos no féreos	7,6	0,035
Fabricación de otros productos alimenticios	1,6	0,030

### Actividades con mayor repercusión negativa en la tasa mensual del IPRIX. Octubre 2024

Actividad (grupos CNAE 2009)	Tasa mensual (%)	Repercusión
Fabricación de productos básicos de hierro, acero y ferroaleaciones	-1,9	-0,060
Fabricación de productos químicos básicos, compuestos nitrogenados, fertilizantes, plásticos y caucho sintético en formas primarias	-1,2	-0,059
Fabricación de aceites y grasas vegetales y animales	-2,1	-0,045

## Evolución anual de los precios de importación

El Índice de Precios de Importación (IPRIM) registró una tasa anual del -0,2% en octubre, 0,8 puntos superior a la de septiembre.

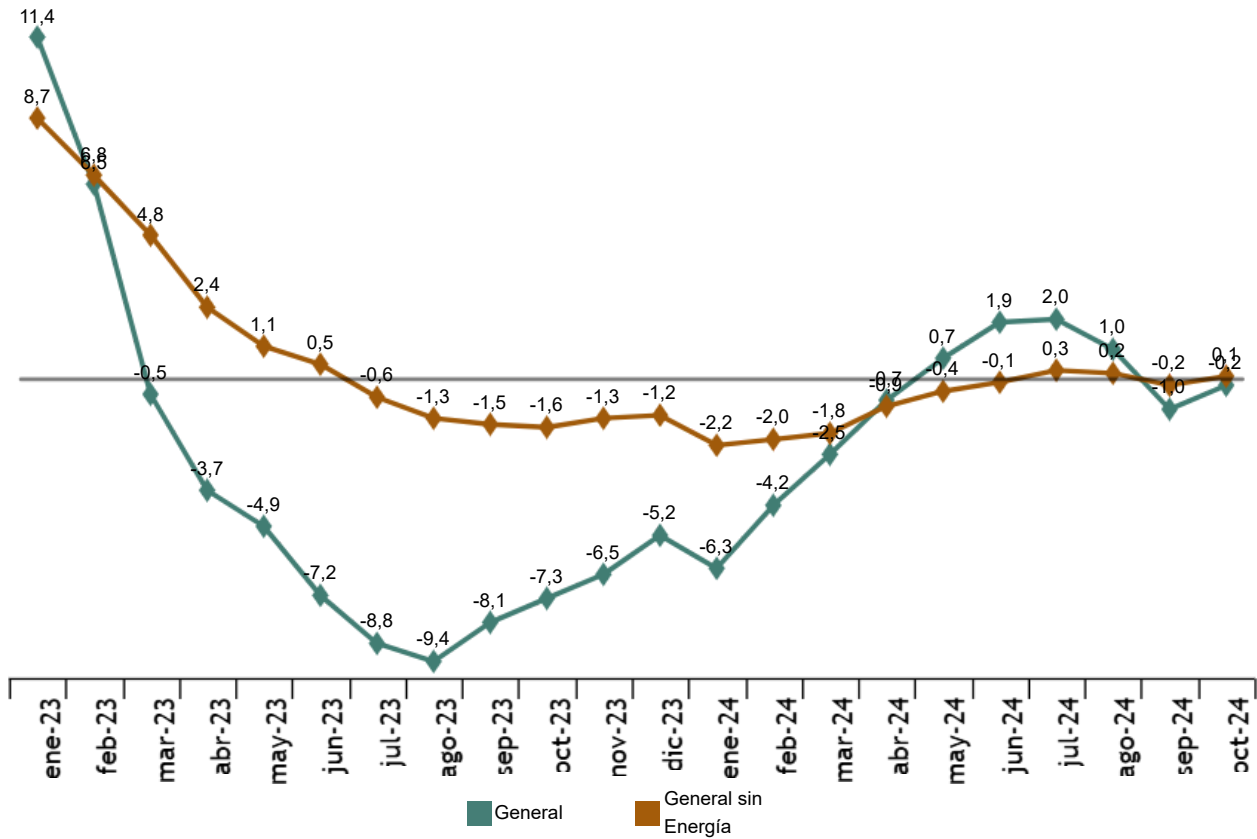
Por destino económico, entre los sectores industriales que tuvieron influencia positiva en la variación de la tasa anual del IPRIM destacaron:

- **Energía**, que presentó una variación anual del -2,2%, 2,9 puntos por encima de la del mes anterior, consecuencia del aumento de los precios de las *Coquerías y refino de petróleo*, frente al descenso en el mismo mes del año pasado, y de la subida de los precios de la *Extracción de crudo de petróleo y gas natural*, mayor que la de octubre del año anterior.
- **Bienes intermedios**, con una tasa del 0,4%, 1,7 puntos por encima de la de septiembre, debida a que los precios de la *Extracción de minerales metálicos* se incrementaron, mientras que bajaron en octubre de 2023.

La tasa de variación anual del índice general sin Energía aumentó tres décimas, hasta el 0,1%, con lo que se situó tres décimas por encima de la del IPRIM general.

**Evolución anual del IPRIM**

Índice general y general sin Energía. Porcentaje



**Evolución mensual de los precios de importación**

En octubre la variación mensual del Índice de Precios de Importación fue del 0,7%.

En un análisis más detallado, se pueden observar las actividades que más afectaron a la tasa mensual del IPRIM en el mes de octubre.

**Actividades con mayor repercusión positiva en la tasa mensual del IPRIM. Octubre 2024**

Actividad (divisiones CNAE 2009)	Tasa mensual (%)	Repercusión
Extracción de crudo de petróleo y gas natural	1,3	0,195
Coquerías y refino de petróleo	5,7	0,180
Extracción de minerales metálicos	6,4	0,076
Industria química	0,7	0,072

**Actividades con mayor repercusión negativa en la tasa mensual del IPRIM. Octubre 2024**

Actividad (divisiones CNAE 2009)	Tasa mensual (%)	Repercusión
Fabricación de vehículos de motor, remolques y semirremolques	-0,1	-0,008
Industria del papel	-0,4	-0,006

## Revisiones y actualización de datos

El INE ha actualizado los datos del IPRIX y del IPRIM de los tres últimos meses, haciéndose definitivos los de julio de 2024. Todos los resultados de esta operación están disponibles en [INEBase](#).

## Nota metodológica

El Índice de precios de exportación (IPRIX) es un indicador coyuntural que mide la evolución mensual de los precios de los productos industriales fabricados en el mercado interior y vendidos en el mercado exterior.

Por su parte, el Índice de precios de importación (IPRIM) es un indicador coyuntural que mide la evolución mensual de los precios de los productos industriales procedentes del resto del mundo.

Para su obtención se realiza una encuesta continua de periodicidad mensual, que investiga todos los meses establecimientos industriales que realizan operaciones en el mercado exterior.

**Tipo de encuesta:** continua de periodicidad mensual.

**Año base:** 2021.

**Periodo de referencia de las ponderaciones:** año anterior al corriente.

**Ámbito poblacional:** establecimientos industriales.

**Tamaño muestral:** 4.100 establecimientos industriales para el IPRIX y 5.200 para el IPRIM.

**Número de observaciones:** En el IPRIX aproximadamente 15.000 precios mensuales de 1.700 productos y en el IPRIM unos 19.000 precios de 2.100 productos.

**Método general de cálculo:** Laspeyres encadenado.

**Método de recogida:** internet (sistema IRIA), correo electrónico, fax, teléfono o vía postal.

Para más información se puede tener acceso a las metodologías (IPRIX e IPRIM) y al [informe metodológico estandarizado](#).

Las estadísticas del INE se elaboran de acuerdo con el Código de Buenas Prácticas de las Estadísticas Europeas. Más información en [Calidad en el INE](#) y [Código de Buenas Prácticas](#).

Más información en [INEbase](#)

Cuenta oficial del INE en [X](#) [@es\\_ine](#)

Todas las notas de prensa en: [www.ine.es/prensa/prensa.htm](http://www.ine.es/prensa/prensa.htm)

 Gabinete de prensa: 91 583 93 63 /94 08 – [gprensa@ine.es](mailto:gprensa@ine.es)

 Área de información: 91 583 91 00 – [www.ine.es/infoine/](http://www.ine.es/infoine/)