

Encuesta de ocupación en alojamientos turísticos extrahoteleros Abril 2024. Datos provisionales

Principales resultados

- Las pernoctaciones en alojamientos turísticos extrahoteleros descendieron un 17,2% en abril respecto al mismo mes de 2023.
- Las pernoctaciones en apartamentos turísticos bajaron un 10,7%, las de campings un 25,5%, las de turismo rural un 29,7% y las de albergues un 0,5%.

Más información

- [Anexo de tablas](#) (incluye información sobre CCAA, provincias, zonas y puntos turísticos).
- [Resultados detallados de apartamentos, campings, turismo rural y albergues.](#)
- [Principales indicadores por tipo de alojamiento / Infografía: indicadores de turismo.](#)
- [Índices de precios de apartamentos, campings y turismo rural.](#)

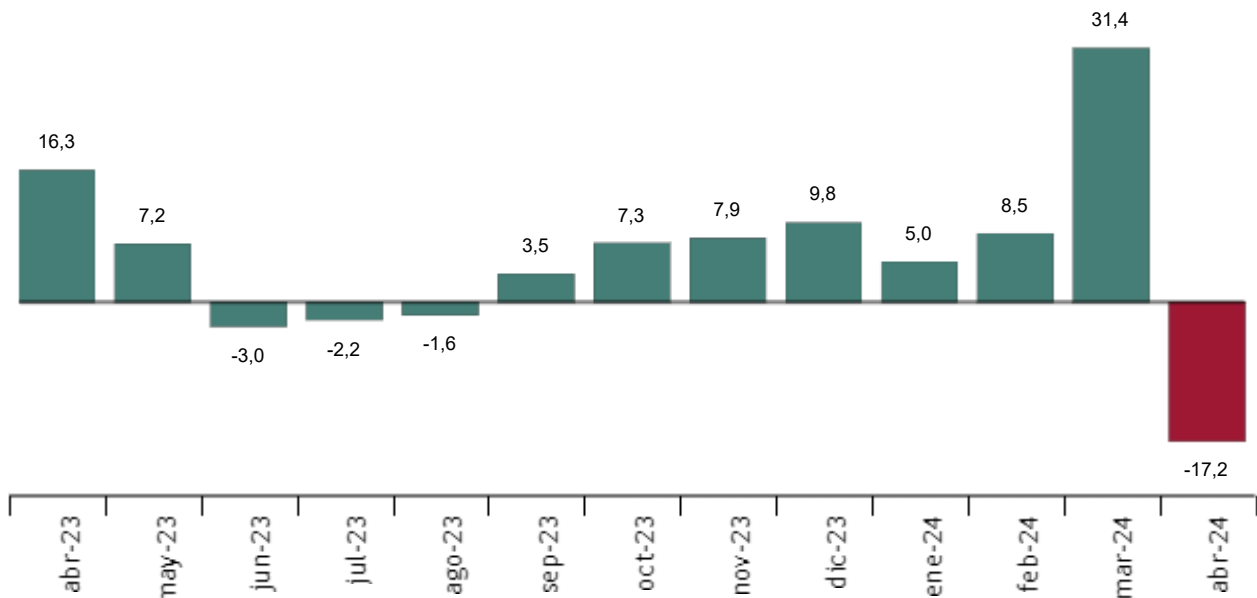
Las pernoctaciones en alojamientos turísticos extrahoteleros (apartamentos, campings, alojamientos de turismo rural y albergues) superaron los 9,0 millones en abril, con un descenso del 17,2% respecto al mismo mes del año pasado. Las pernoctaciones de residentes bajaron un 38,5%, mientras que las de no residentes aumentaron un 4,2%.

La estancia media fue de 3,7 pernoctaciones por viajero.

Dado que en 2024 la Semana Santa se celebró en marzo y en 2023 en abril, es conveniente analizar en conjunto los dos meses. En él se observa un crecimiento de las pernoctaciones del 1,9% respecto al mismo bimestre de 2023 (las de residentes bajaron un 7,1%, mientras que las de no residentes subieron un 9,0%).

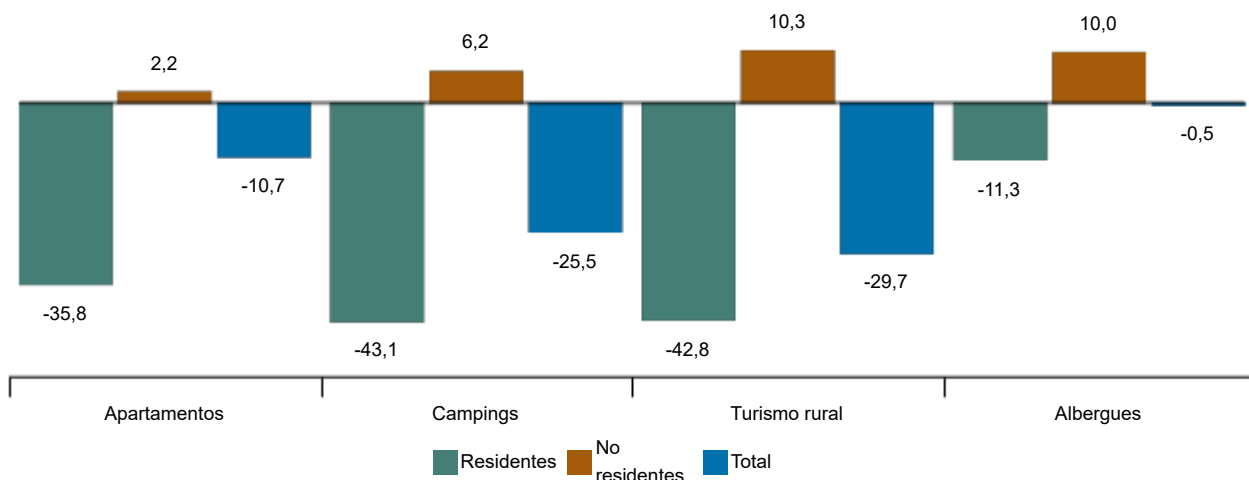
Tasa de variación anual de pernoctaciones. Abril 2024

Porcentaje



Tasas de variación anual de pernoctaciones en alojamientos turísticos extrahoteleros. Abril 2024

Porcentaje



Apartamentos

Las pernoctaciones en apartamentos turísticos descendieron un 10,7% en abril. Las de residentes bajaron un 35,8%, mientras que las de no residentes crecieron un 2,2%.

La estancia media aumentó un 4,7%, hasta 4,7 pernoctaciones por viajero.

En abril se ocuparon el 31,7% de las plazas ofertadas, un 4,7% menos que en 2023. El grado de ocupación por plazas en fin de semana fue del 35,5%, un 6,3% menos que en 2023.

El 75,5% de las pernoctaciones las realizaron viajeros no residentes. Reino Unido fue el principal mercado emisor, con el 34,7% del total.

Canarias fue el destino preferido en apartamentos, con más de 1,9 millones de pernoctaciones y un descenso del 2,0% respecto a abril de 2023. Comunidad de Madrid tuvo la mayor ocupación, con el 79,0% de los apartamentos ofertados.

Por zonas turísticas, la Isla de Tenerife fue el destino preferido, con más de 701 mil pernoctaciones. Costa de Barcelona presentó el mayor grado de ocupación por apartamentos, del 86,3%. Los puntos turísticos con mayor número de pernoctaciones fueron Arona, San Bartolomé de Tirajana y Tías.

Campings

Las pernoctaciones en campings descendieron un 25,5% en abril respecto al mismo mes de 2023. Las de residentes se redujeron un 43,1%, mientras que las de no residentes crecieron un 6,2%.

Durante abril se ocuparon el 36,3% de las parcelas ofertadas, un 8,0% menos que en 2023. El grado de ocupación en fin de semana fue del 37,9%, con una bajada del 10,9%. El 49,0% de las pernoctaciones las realizaron viajeros no residentes. Alemania fue el principal mercado emisor, con el 25,9% del total.

Cataluña fue el destino preferido en campings, con más de 1,1 millones de pernoctaciones, y un descenso del 26,8% en tasa anual. Comunitat Valenciana alcanzó el mayor grado de ocupación, con el 58,6% de las parcelas ofertadas.

Por zonas turísticas, la Costa Blanca (Alicante) fue el destino preferido, con más de 399 mil pernoctaciones. Esta zona presentó también el mayor grado de ocupación, con un 72,0%. Los puntos turísticos con más pernoctaciones fueron Benidorm, Mont-Roig del Camp y Tarragona.

Alojamientos de turismo rural

Las pernoctaciones en alojamientos de turismo rural descendieron un 29,7% en abril. Las de residentes bajaron un 42,8%, mientras que las de no residentes aumentaron un 10,3%.

Se ocuparon el 15,9% de las plazas, un 30,2% menos que en abril de 2023. El grado de ocupación en fin de semana se situó en el 30,3%, un 20,0% menos.

Illes Balears fue el destino preferido, con más de 139 mil pernoctaciones, un 9,6% más que en abril de 2023. Esta comunidad también alcanzó el mayor grado de ocupación, con el 46,4%.

Por zonas turísticas, la Isla de Mallorca fue el destino preferido, con más de 115 mil pernoctaciones. Esta zona también alcanzó la mayor ocupación, con el 47,3% de las plazas ofertadas.

Albergues

Las pernoctaciones en albergues registraron un descenso anual del 0,5% en abril. Las de residentes disminuyeron un 11,3%, mientras que las de no residentes aumentaron un 10,0%.

Se ocuparon el 33,5% de las plazas, un 3,6% menos que en abril de 2023. El grado de ocupación en fin de semana bajó un 7,4%, hasta el 38,1%.

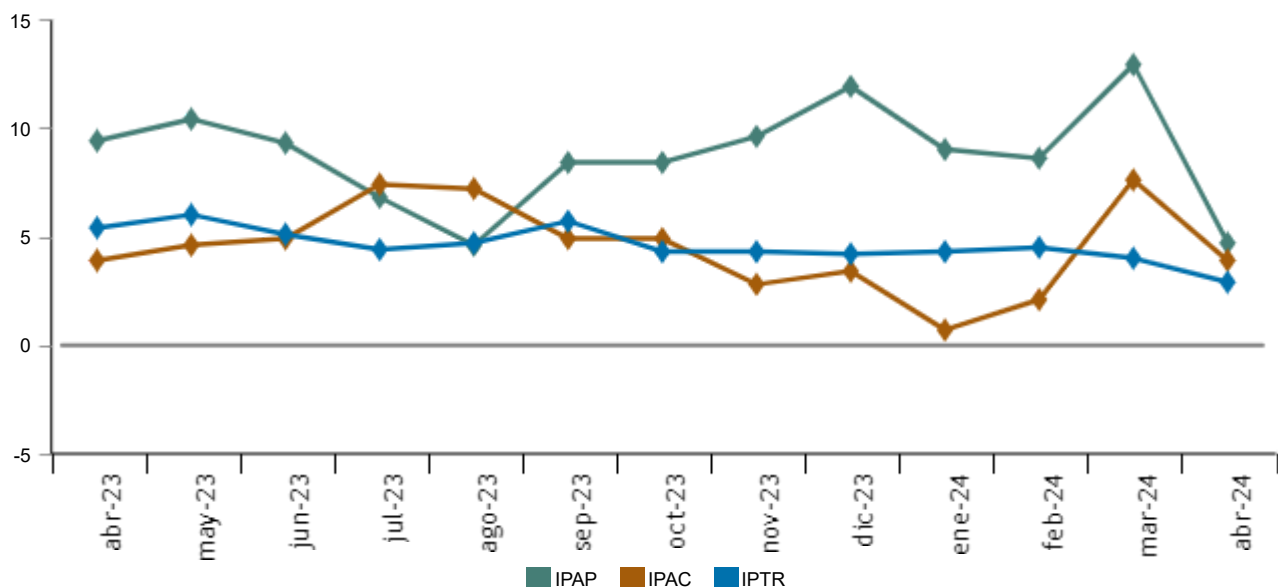
Comunidad de Madrid fue el destino preferido, con más de 118 mil pernoctaciones. Esta comunidad alcanzó también la mayor ocupación, con el 78,7% de las plazas ofertadas.

Índices de precios

El Índice de Precios de Apartamentos Turísticos (IPAP) subió un 4,7% en abril respecto al mismo mes de 2023. Por su parte, el Índice de Precios de Campings (IPAC) aumentó un 3,9% y el Índice de Precios de Turismo Rural (IPTR) un 2,9%.

Índice de precios. Tasas de variación anual. Abril 2024

Porcentaje



Enlace a esta nota de prensa: <https://www.ine.es/dyngs/Prensa/es/EOAT0424.htm>

Revisiones y actualización de datos

Los datos de esta nota de prensa son provisionales y se revisarán cuando se difundan los del mismo periodo del año próximo. Todos los resultados de estas operaciones están disponibles en [Encuesta de Ocupación en Apartamentos Turísticos](#), [Encuesta de Ocupación en Campings](#), [Encuesta de Ocupación en Alojamientos de Turismo Rural](#), [Encuesta de Ocupación en Albergues](#), [Índice de Precios de Apartamentos Turísticos](#), [Índice de Precios de Campings](#) e [Índice de Precios de Alojamientos de Turismo Rural](#).

Nota metodológica

La **Encuesta de Ocupación en Apartamentos Turísticos** permite conocer una serie de variables de este tipo de alojamiento en el sector turístico, tanto desde el punto de vista de la oferta como de la demanda.

El **Índice de Precios de Apartamentos Turísticos** mide la evolución mensual de los precios que estos establecimientos aplican a sus clientes.

Más información en la [metodología](#) y el [informe metodológico estandarizado](#).

La **Encuesta de Ocupación en Campings** permite conocer una serie de variables de este tipo de alojamiento en el sector turístico, tanto desde el punto de vista de la oferta como de la demanda.

El **Índice de Precios de Campings** mide la evolución mensual de los precios que estos establecimientos aplican a sus clientes.

Más información en la [metodología](#) y el [informe metodológico estandarizado](#).

La **Encuesta de Ocupación en Alojamientos de Turismo Rural** permite conocer una serie de variables de este tipo de alojamiento en el sector turístico, tanto desde el punto de vista de la oferta como de la demanda.

El **Índice de Precios de Alojamientos de Turismo Rural** mide la evolución mensual de los precios que estos establecimientos aplican a sus clientes.

Más información en la [metodología](#) y el [informe metodológico estandarizado](#).

La **Encuesta de Ocupación en Albergues** permite conocer una serie de variables de este tipo de alojamiento en el sector turístico, tanto desde el punto de vista de la oferta como de la demanda.

Más información en la [metodología](#) y el [informe metodológico estandarizado](#).

Las estadísticas del INE se elaboran de acuerdo con el Código de Buenas Prácticas de las Estadísticas Europeas. Más información en [Calidad en el INE](#) y [Código de Buenas Prácticas](#).

Más información en [INEbase](#)

Cuenta oficial del INE en [X](#) [@es_ine](#)

Todas las notas de prensa en: www.ine.es/prensa/prensa.htm

 Gabinete de prensa: 91 583 93 63 /94 08 – gprensa@ine.es

 Área de información: 91 583 91 00 – www.ine.es/infoine/