

28 de febrero de 2025

# Índices de Precios de Exportación (IPRIX) y de Importación (IPRIM) de Productos Industriales. Base 2021

Enero 2025. Datos provisionales

## Principales resultados

- La tasa anual del IPRIX se situó en el 2,5% en enero, cinco décimas por encima de la registrada en diciembre.
- La variación anual del IPRIM fue del 3,2%, un punto superior a la del mes anterior.

## Más información

- [Anexo de tablas](#)
- [Resultados detallados mensuales](#)
- [Medias anuales](#)

## Evolución anual de los precios de exportación

La tasa anual del Índice de Precios de Exportación (IPRIX) en el mes de enero fue del 2,5%, cinco décimas por encima de la registrada en diciembre del año anterior.

Por destino económico de los bienes, entre los sectores industriales que tuvieron influencia positiva en la evolución de la tasa anual del IPRIX destacó:

- **Energía**, cuya tasa anual del 22,5%, 5,7 puntos por encima de la del mes anterior, estuvo causada por el aumento de los precios del *Refino de petróleo*, mayor que en enero de 2024.

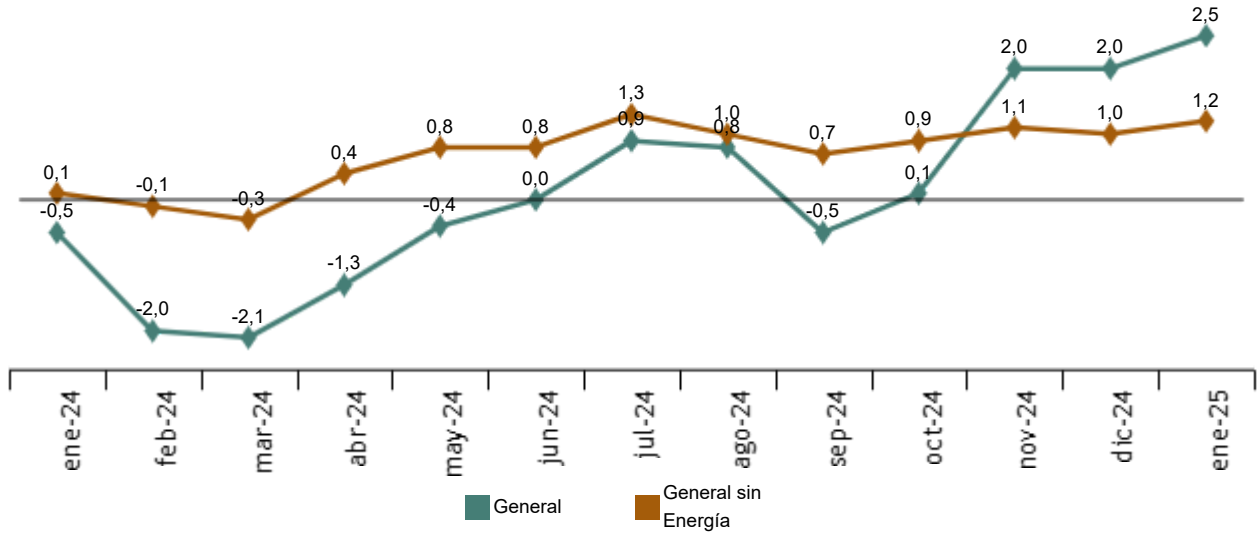
Por su parte, el único sector industrial con influencia negativa fue:

- **Bienes de consumo no duradero**, que disminuyó su tasa seis décimas, hasta el 0,6%, consecuencia del descenso de los precios de la *Fabricación de aceites y grasas vegetales y animales*, frente al incremento en el mismo mes del año anterior.

La variación anual del índice general sin Energía aumentó dos décimas, hasta el 1,2%, y se situó 1,3 puntos por debajo de la del IPRIX general.

**Evolución anual del IPRIX**

Índice general y general sin Energía. Porcentaje

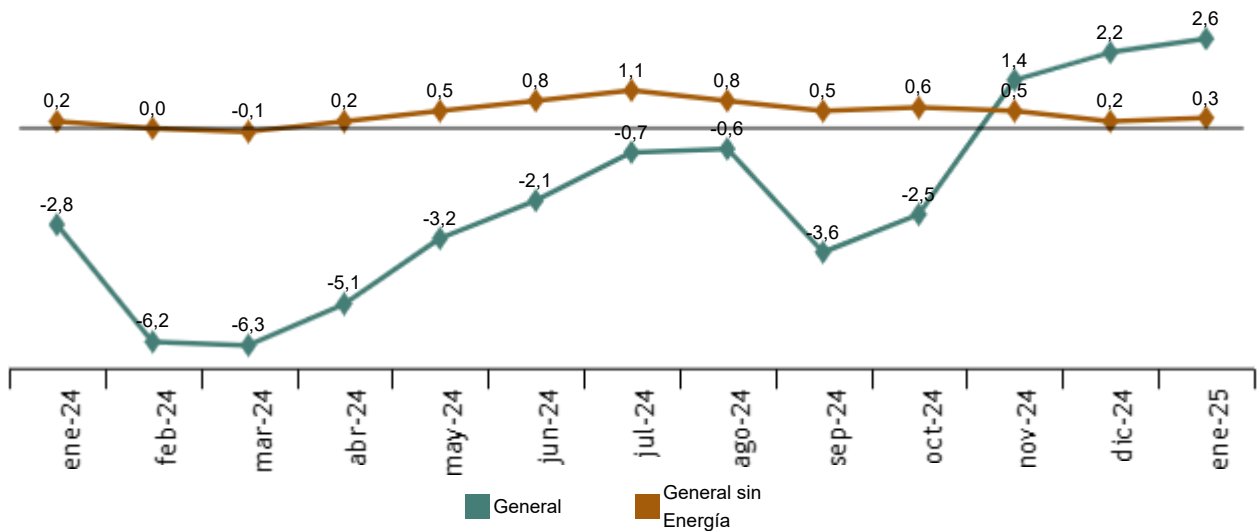


**Evolución de los precios industriales, agregando mercado interior y exterior**

El Índice de Precios Industriales del mercado interior y exterior, que se obtiene como agregación del IPRI y el IPRIX, aumentó su tasa anual cuatro décimas en enero, hasta el 2,6%. Por su parte, la variación anual del índice general sin Energía aumentó una décima, hasta el 0,3%.

**Evolución anual del IPRI+IPRIX**

Índice general y general sin Energía. Porcentaje



Enlace a esta nota de prensa: <https://www.ine.es/dyngs/Prensa/es/IPRIX-IPRIM0125.htm>

## Evolución mensual de los precios de exportación

Los precios industriales de exportación registraron una tasa mensual del 0,6% en enero respecto al mes de diciembre.

En un análisis más detallado, se pueden observar las actividades que más afectaron a la tasa mensual del IPRIX en el mes de enero.

### Actividades con mayor repercusión positiva en la tasa mensual del IPRIX. Enero 2025

Actividad (grupos CNAE 2009)	Tasa mensual (%)	Repercusión
Refino de petróleo	7,6	0,211
Fabricación de vehículos de motor	0,8	0,145
Fabricación de productos químicos básicos, compuestos nitrogenados, fertilizantes, plásticos y caucho sintético en formas primarias	1,3	0,065
Producción de metales preciosos y de otros metales no féreos	1,2	0,038
Fabricación de otros productos alimenticios	1,4	0,027
Procesado y conservación de carne y elaboración de productos cárnicos	0,7	0,026

### Actividades con mayor repercusión negativa en la tasa mensual del IPRIX. Enero 2025

Actividad (grupos CNAE 2009)	Tasa mensual (%)	Repercusión
Fabricación de aceites y grasas vegetales y animales	-4,8	-0,106
Producción, transporte y distribución de energía eléctrica	-1,4	-0,034
Fabricación de productos básicos de hierro, acero y ferroaleaciones	-0,9	-0,027
Fabricación de pasta papelera, papel y cartón	-1,8	-0,025

## Evolución anual de los precios de importación

El Índice de Precios de Importación (IPRIM) registró una tasa anual del 3,2% en enero, un punto superior a la de diciembre.

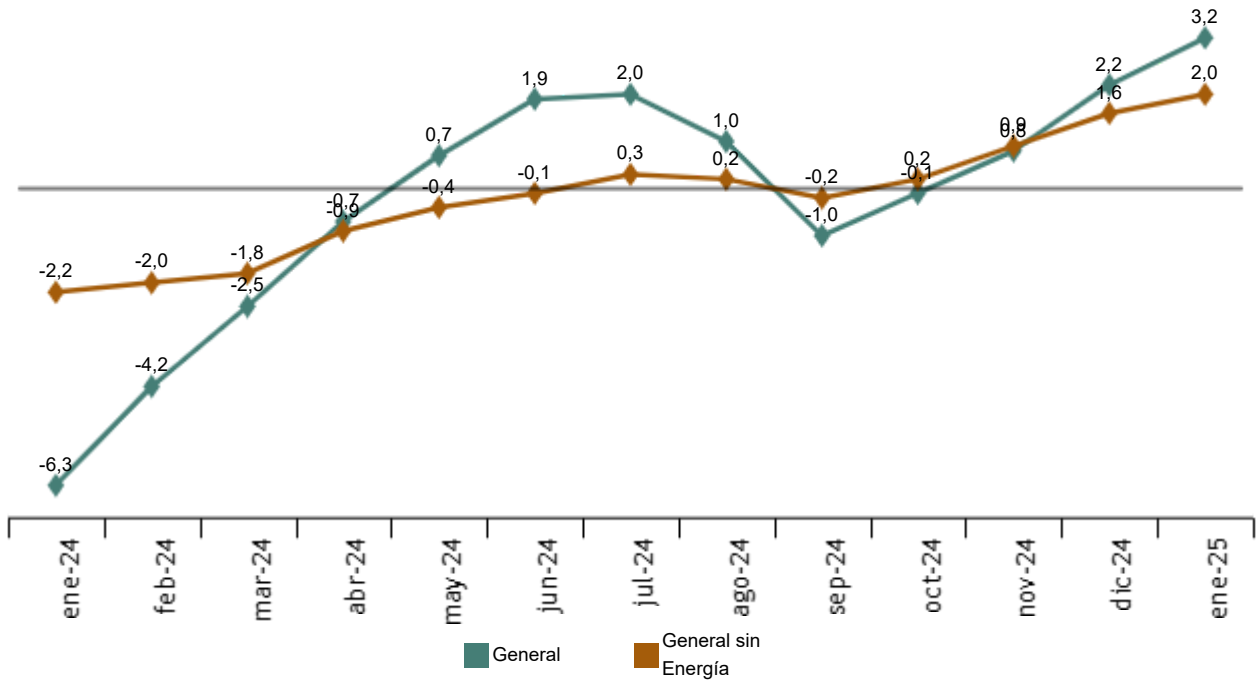
Por destino económico, todos los sectores industriales tuvieron influencia positiva en la variación de la tasa anual del IPRIM. Entre ellos destacaron:

- **Energía**, con una tasa anual del 8,3%, 3,7 puntos por encima de la de diciembre, debido al aumento de los precios de la *Extracción de crudo de petróleo y gas natural* y, en menor medida, de las *Coquerías y refino de petróleo*, frente al descenso en el mismo mes de 2024.
- **Bienes intermedios**, que aumentó su tasa seis décimas y se situó en el 2,7%, a causa de la subida de los precios de la *Industria química*, que bajaron en enero del año pasado.

La tasa de variación anual del índice general sin Energía aumentó cuatro décimas, hasta el 2,0%, con lo que se situó 1,2 puntos por debajo de la del IPRIM general.

**Evolución anual del IPRIM**

Índice general y general sin Energía. Porcentaje



**Evolución mensual de los precios de importación**

En enero la variación mensual del Índice de Precios de Importación fue del 0,4%.

En un análisis más detallado, se pueden observar las actividades que más afectaron a la tasa mensual del IPRIM en el mes de enero.

**Actividades con mayor repercusión positiva en la tasa mensual del IPRIM. Enero 2025**

Actividad (divisiones CNAE 2009)	Tasa mensual (%)	Repercusión
Extracción de crudo de petróleo y gas natural	1,4	0,205
Coquerías y refino de petróleo	2,3	0,078
Industria química	0,5	0,051
Fabricación de material y equipo eléctrico	0,8	0,040

**Actividades con mayor repercusión negativa en la tasa mensual del IPRIM. Enero 2025**

Actividad (divisiones CNAE 2009)	Tasa mensual (%)	Repercusión
Fabricación de productos farmacéuticos	-0,9	-0,054
Extracción de minerales metálicos	-3,2	-0,040

Enlace a esta nota de prensa: <https://www.ine.es/dyngs/Presna/es/IPRIX-IPRIM0125.htm>

## Revisiones y actualización de datos

El INE ha actualizado los datos del IPRIX y del IPRIM de los tres últimos meses, haciéndose definitivos los de octubre de 2024. Todos los resultados de esta operación están disponibles en [INEBase](#).

## Nota metodológica

El Índice de precios de exportación (IPRIX) es un indicador coyuntural que mide la evolución mensual de los precios de los productos industriales fabricados en el mercado interior y vendidos en el mercado exterior.

Por su parte, el Índice de precios de importación (IPRIM) es un indicador coyuntural que mide la evolución mensual de los precios de los productos industriales procedentes del resto del mundo.

Para su obtención se realiza una encuesta continua de periodicidad mensual, que investiga todos los meses establecimientos industriales que realizan operaciones en el mercado exterior.

**Tipo de encuesta:** continua de periodicidad mensual.

**Año base:** 2021.

**Periodo de referencia de las ponderaciones:** año anterior al corriente.

**Ámbito poblacional:** establecimientos industriales.

**Tamaño muestral:** 4.100 establecimientos industriales para el IPRIX y 5.200 para el IPRIM.

**Número de observaciones:** en el IPRIX aproximadamente 15.000 precios mensuales de 1.700 productos y en el IPRIM unos 19.000 precios de 2.100 productos.

**Método general de cálculo:** Laspeyres encadenado.

**Método de recogida:** internet (sistema IRIA), correo electrónico, fax, teléfono o vía postal.

Para más información se puede tener acceso a las metodologías (IPRIX e IPRIM) y al [informe metodológico estandarizado](#).

Las estadísticas del INE se elaboran de acuerdo con el Código de Buenas Prácticas de las Estadísticas Europeas. Más información en [Calidad en el INE](#) y [Código de Buenas Prácticas](#).

Más información en [INEbase](#)

Cuenta oficial del INE en [X](#) [@es\\_ine](#)

Todas las notas de prensa en: [www.ine.es/prensa/prensa.htm](http://www.ine.es/prensa/prensa.htm)

 Gabinete de prensa: 91 583 93 63 /94 08 – [gprensa@ine.es](mailto:gprensa@ine.es)

 Área de información: 91 583 91 00 – [www.ine.es/infoine/](http://www.ine.es/infoine/)