

Índices de Cifras de Negocios en la Industria (ICN)

Diciembre 2024 y año 2024. Datos provisionales

Principales resultados

- La tasa anual del Índice General de Cifra de Negocios en la Industria se situó en el 1,9% en diciembre en la serie corregida de efectos estacionales y de calendario, y en el 6,8% en la original.
- El ICN registró una tasa mensual del 0,9% sin efectos estacionales y de calendario.
- En el conjunto del año 2024 la cifra de negocios se redujo un 0,2% en la serie corregida, y aumentó un 0,4% en la serie original.

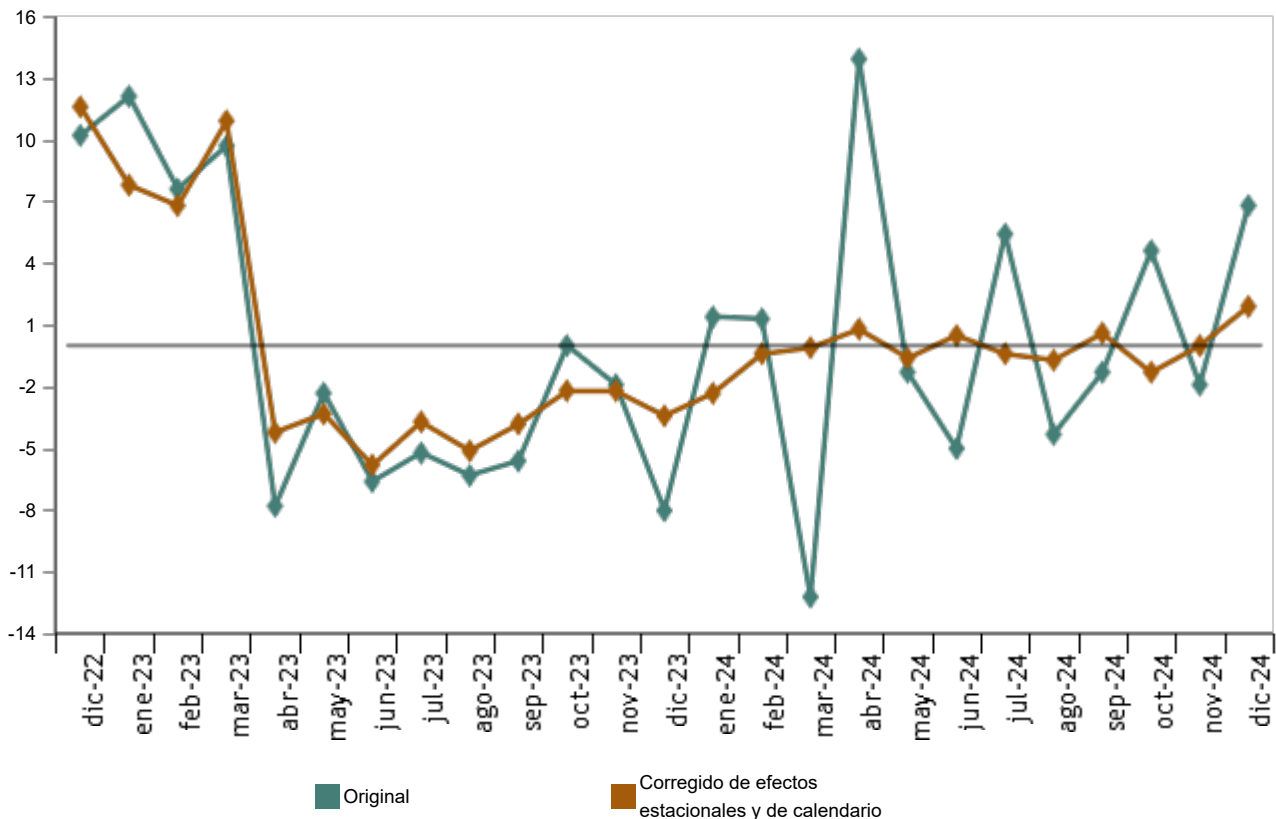
Más información

- [Anexo de tablas](#) (incluye información sobre CCAA y series originales y ajustadas por sectores)
- [Resultados detallados](#) (mensuales y anuales)

El Índice General de Cifra de Negocios en la Industria (ICN) corregido de efectos estacionales y de calendario presentó en diciembre una variación del 1,9% respecto al mismo mes del año anterior. La serie original del ICN experimentó una variación anual del 6,8%.

Índice General de Cifra de Negocios de la Industria

Tasa anual. Porcentaje



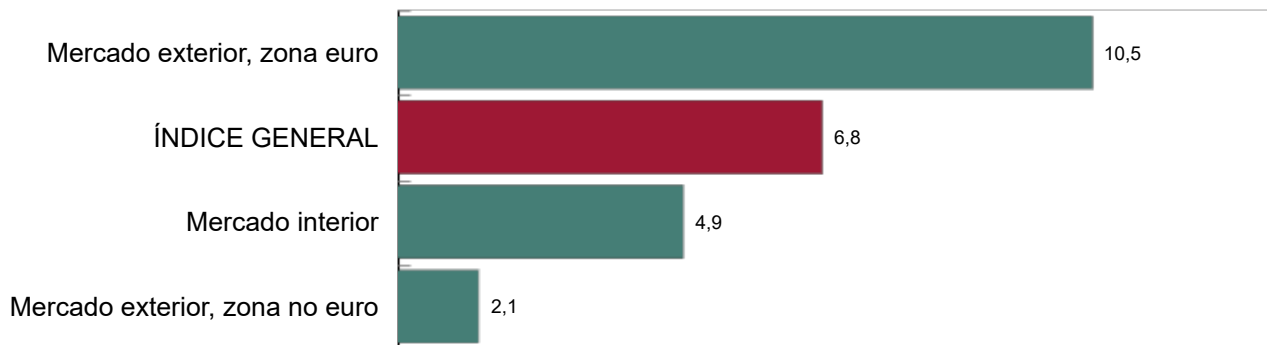
Enlace a esta nota de prensa: <https://www.ine.es/dyngs/Prensa/es/ICN1224.htm>

En el conjunto del año 2024, el Índice General de Cifra de Negocios presentó una variación del -0,2% respecto al año 2023 en la serie corregida, y del 0,4% en la original.

Por destino geográfico de las ventas, todos los mercados presentaron tasas anuales positivas en diciembre. Destacó el aumento del 10,5% en la zona euro del mercado exterior.

Índice de Cifra de Negocios: General y por mercado. Diciembre 2024

Tasa anual. Porcentaje

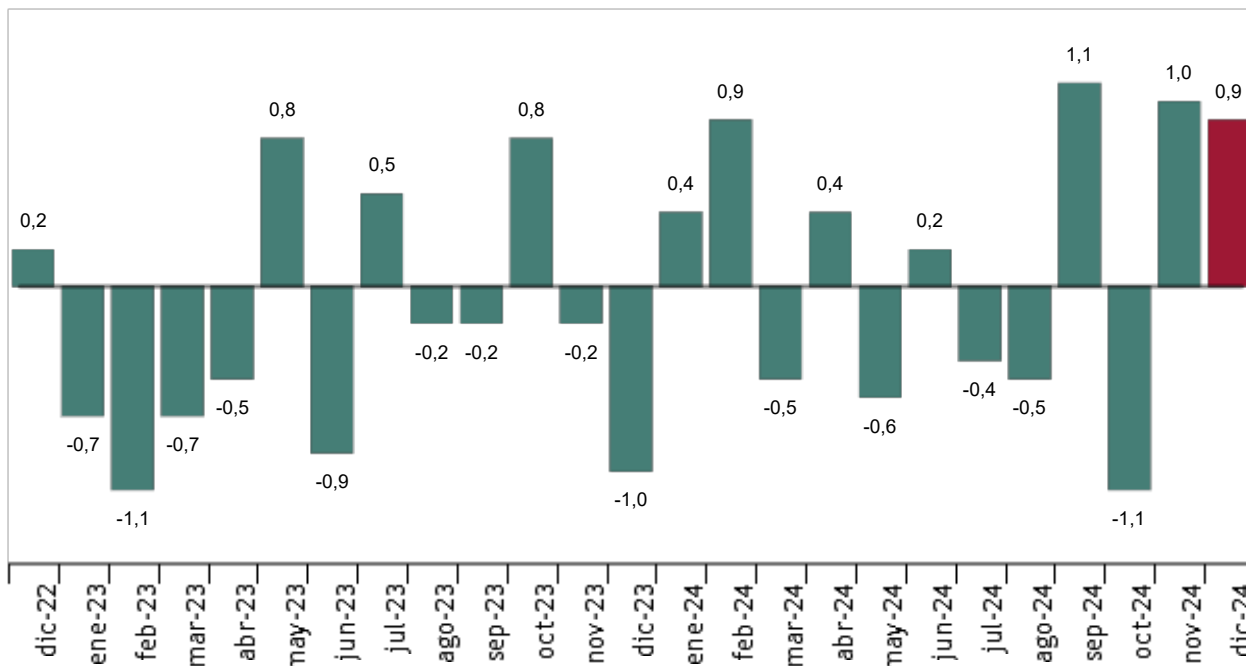


Evolución mensual del ICN

La variación mensual del Índice General de Cifra de Negocios de la Industria entre los meses de diciembre y noviembre, eliminando los efectos estacionales y de calendario, fue del 0,9%. Esta tasa fue una décima inferior a la del mes anterior.

Índice General de Cifra de Negocios de la Industria. Corregido de efectos estacionales y de calendario

Tasa mensual. Porcentaje



Por destino económico de los bienes, *Bienes de equipo* (2,7%), *Bienes intermedios* (0,9%) y *Bienes de consumo duraderos* (0,1%) presentaron tasas mensuales positivas. Por su parte, *Energía* (-0,8%) y *Bienes de consumo no duraderos* (-0,1%) registraron tasas negativas.

Enlace a esta nota de prensa: <https://www.ine.es/dyngs/Prensa/es/ICN1224.htm>

Resultados por comunidades autónomas. Serie original

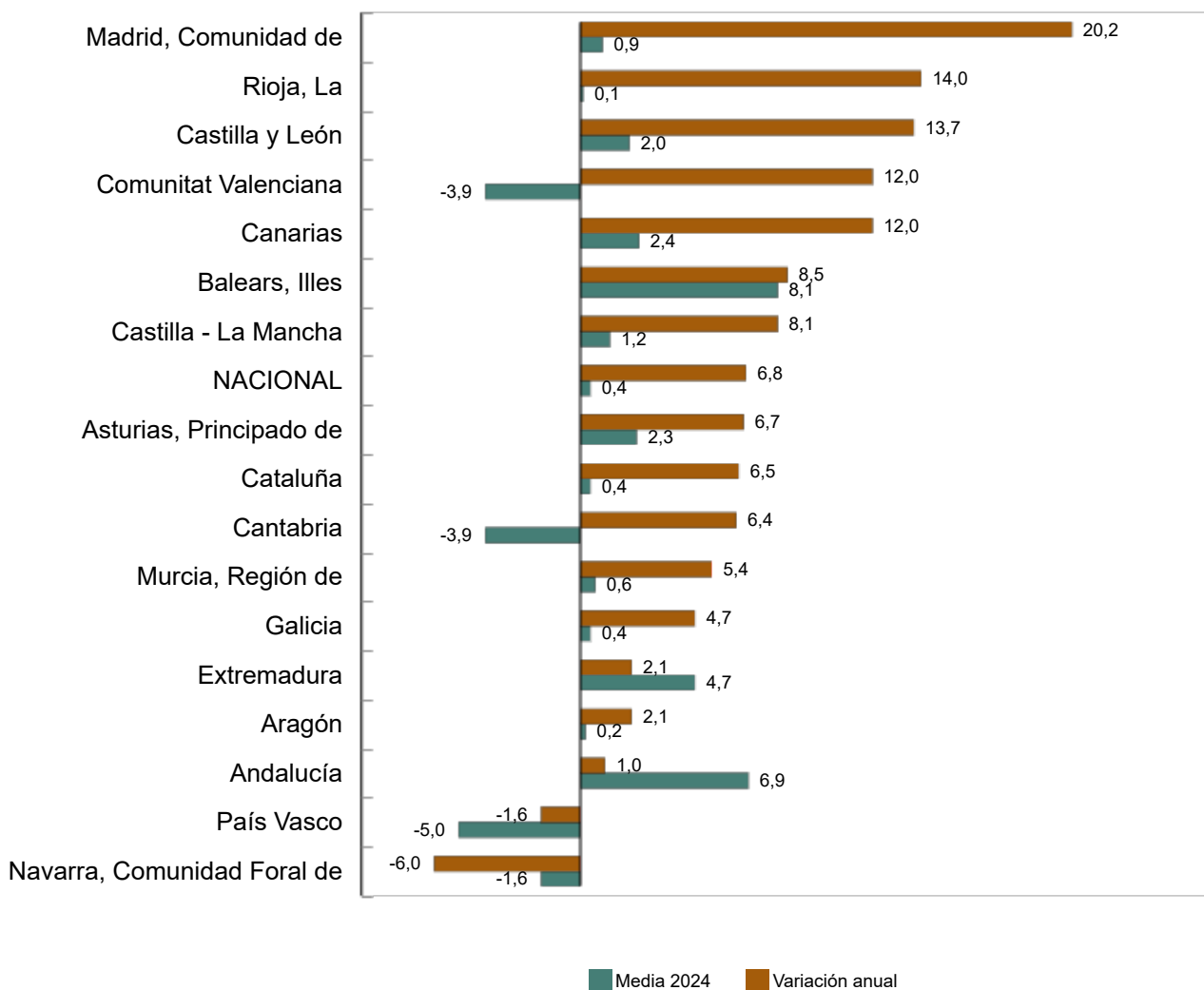
El índice de cifra de negocios aumentó respecto a diciembre de 2023 en 15 comunidades autónomas y disminuyó en las otras dos.

Los mayores incrementos se produjeron en Comunidad de Madrid (20,2%), La Rioja (14,0%) y Castilla y León (13,7%).

Los descensos se dieron en Comunidad Foral de Navarra (-6,0%) y País Vasco (-1,6%).

Variación anual del índice General de Cifra de Negocios de la Industria. Diciembre 2024

Porcentaje



Enlace a esta nota de prensa: <https://www.ine.es/dyngs/Prensa/es/ICN1224.htm>

En el conjunto del año 2024 el índice de cifra de negocios aumentó en 13 comunidades autónomas y disminuyó en las otras cuatro.

Los mayores incrementos se produjeron en Illes Balears (8,1%), Andalucía (6,9%) y Extremadura (4,7%). Y los mayores descensos en País Vasco (-5,0%), Cantabria y Comunitat Valenciana (-3,9%, en ambos casos).

Revisiones y actualización de datos

El INE ha actualizado hoy los datos del ICN de los 13 últimos meses. En el caso de las series ajustadas, siguiendo el estándar del INE, se han revisado desde su comienzo. Todos los resultados de esta operación están disponibles en [INEbase](#).

Nota metodológica

Los Índices de Cifras de Negocios en la industria (ICN) tienen como objetivo medir la evolución de la actividad de las empresas que forman parte del sector industrial en España, a partir de sus cifras de negocios. Esta información, además, se solicita desagregada por mercados.

Tipo de encuesta: continua de periodicidad mensual.

Año base: 2021.

Ámbito poblacional: unidades de actividad económica cuya actividad principal está incluida en las secciones B: Industrias extractivas (exceptuando, por no ser relevante en la industria española, la división 09) o C: Industria manufacturera de la CNAE-2009.

Ámbito geográfico: todo el territorio nacional excepto Ceuta y Melilla.

Período de referencia de los resultados y la información: el mes natural.

Tamaño muestral: 12.000 establecimientos aproximadamente.

Método de recogida: cumplimentación del cuestionario por parte del informante por internet (sistema IRIA), correo electrónico, fax, teléfono o vía postal.

Más información en la [metodología](#) y el [informe metodológico estandarizado](#).

Las estadísticas del INE se elaboran de acuerdo con el Código de Buenas Prácticas de las Estadísticas Europeas. Más información en [Calidad en el INE](#) y [Código de Buenas Prácticas](#).

Más información en [INEbase](#)

Cuenta oficial del INE en [X](#) [@es_ine](#)

Todas las notas de prensa en: www.ine.es/prensa/prensa.htm

 Gabinete de prensa: 91 583 93 63 /94 08 – [gprensa@ine.es](mailto:gpresa@ine.es)

 Área de información: 91 583 91 00 – www.ine.es/infoine/