

## Índices de Comercio al por Menor (ICM) Diciembre 2024 y año 2024. Datos provisionales

### Principales resultados

- La tasa anual del Índice General del Comercio Minorista a precios constantes se situó en el 4,0% en la serie corregida de efectos estacionales y de calendario.
- La variación mensual de las ventas minoristas a precios constantes fue del 1,5% si se eliminan los efectos estacionales y de calendario.
- En el conjunto del año 2024 las ventas minoristas aumentaron un 1,7% en la serie corregida, y un 2,1% en la original.
- La ocupación en el comercio minorista aumentó un 1,7% en diciembre en tasa anual.

### Más información

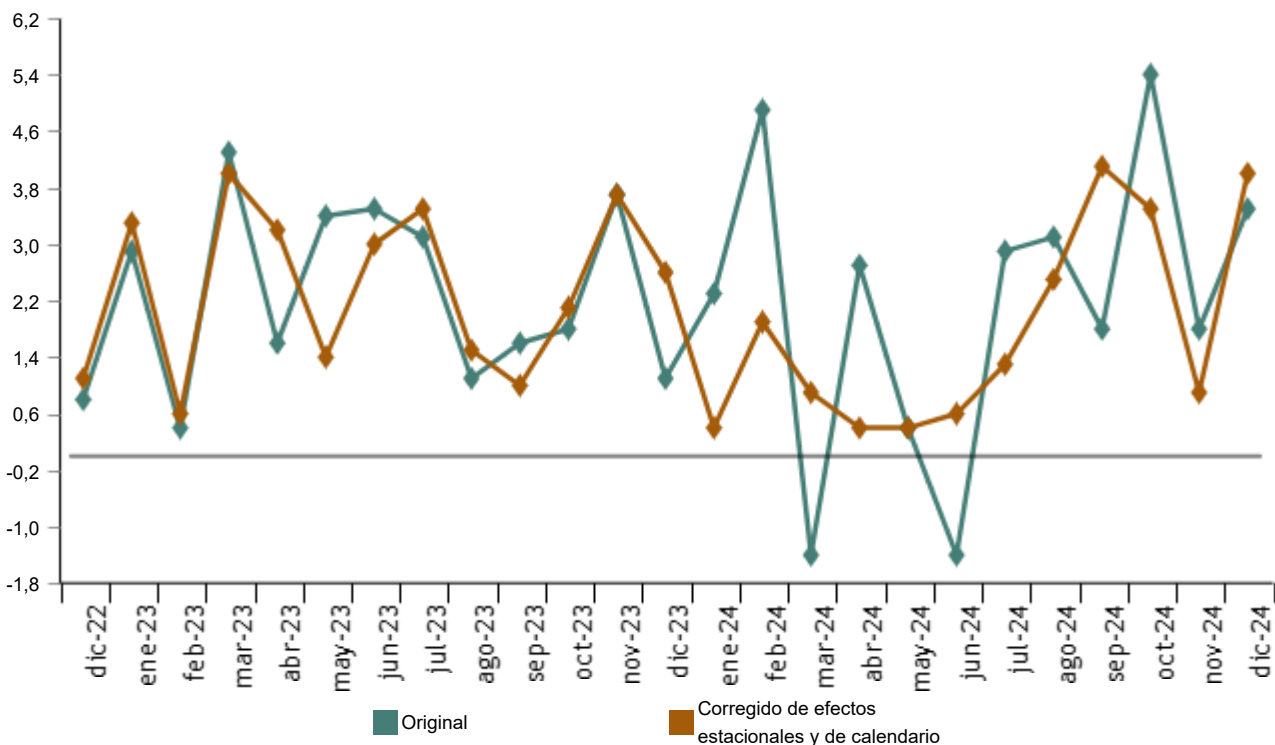
- [Anexo de tablas](#) (incluye información sobre CCAA y series originales y ajustadas por sectores)
- [Resultados detallados](#) (mensuales y anuales)

El Índice General del Comercio Minorista a precios constantes corregido de efectos estacionales y de calendario presentó en diciembre una variación del 4,0% respecto al mismo mes del año anterior. Esta tasa fue 3,1 puntos superior a la registrada en noviembre.

La serie original del ICM a precios constantes registró una variación anual del 3,5%, lo que supuso 1,7 puntos por encima de la tasa del mes anterior.

### Índice General del Comercio Minorista a precios constantes

Tasa anual. Porcentaje



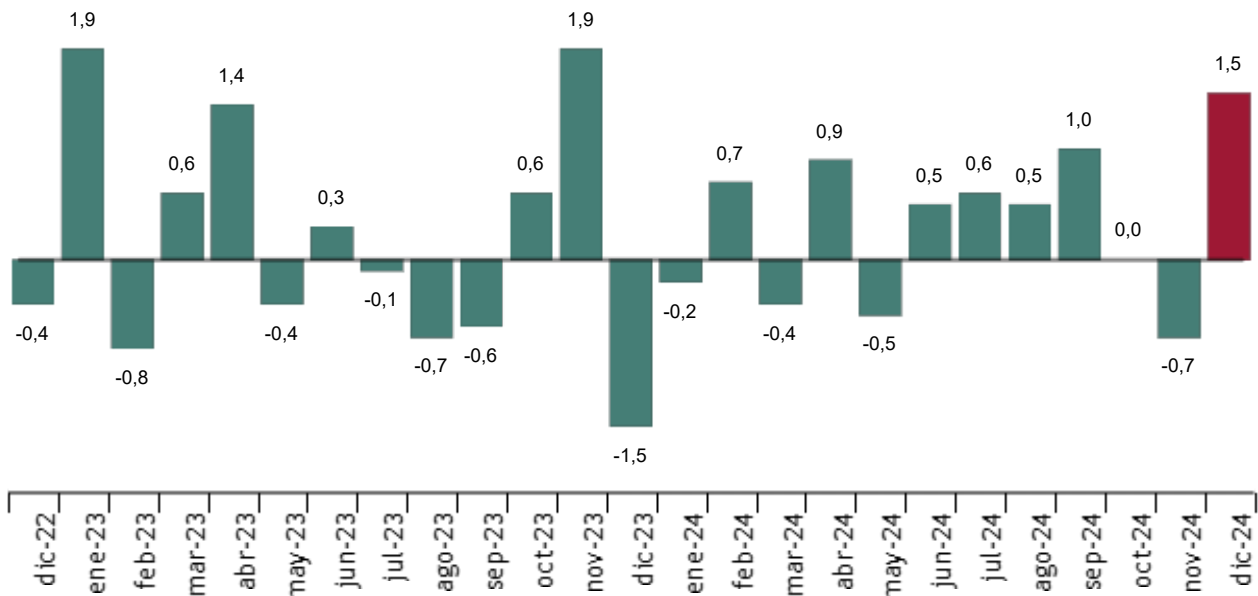
En el conjunto del año 2024 las ventas minoristas aumentaron un 1,7% en la serie corregida, y un 2,1% en la serie original.

**Evolución mensual de las ventas en el comercio minorista**

La variación mensual del ICM entre los meses de diciembre y noviembre fue del 1,5%. Esta tasa fue 2,2 puntos superior a la del mes anterior.

**Índice General del Comercio Minorista a precios constantes**

Corregido de efectos estacionales y de calendario. Tasa mensual. Porcentaje

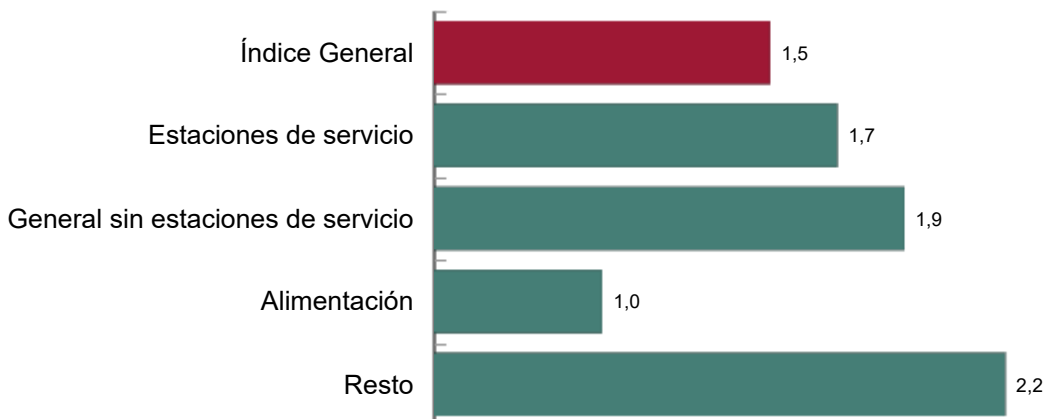


Todos los modos de distribución presentaron tasas mensuales positivas en diciembre. *Grandes superficies* registró el mayor incremento (3,7%).

El índice general sin estaciones de servicio registró una tasa mensual del 1,9%. Por productos, *Alimentación* aumentó un 1,0% y *Resto* un 2,2%.

**Índices de ventas a precios constantes. General y por tipo de producto. Diciembre 2024**

Corregido de efectos estacionales y de calendario. Tasa mensual. Porcentaje



Enlace a esta nota de prensa: <https://www.ine.es/dyngs/Prensa/es/ICM1224.htm>

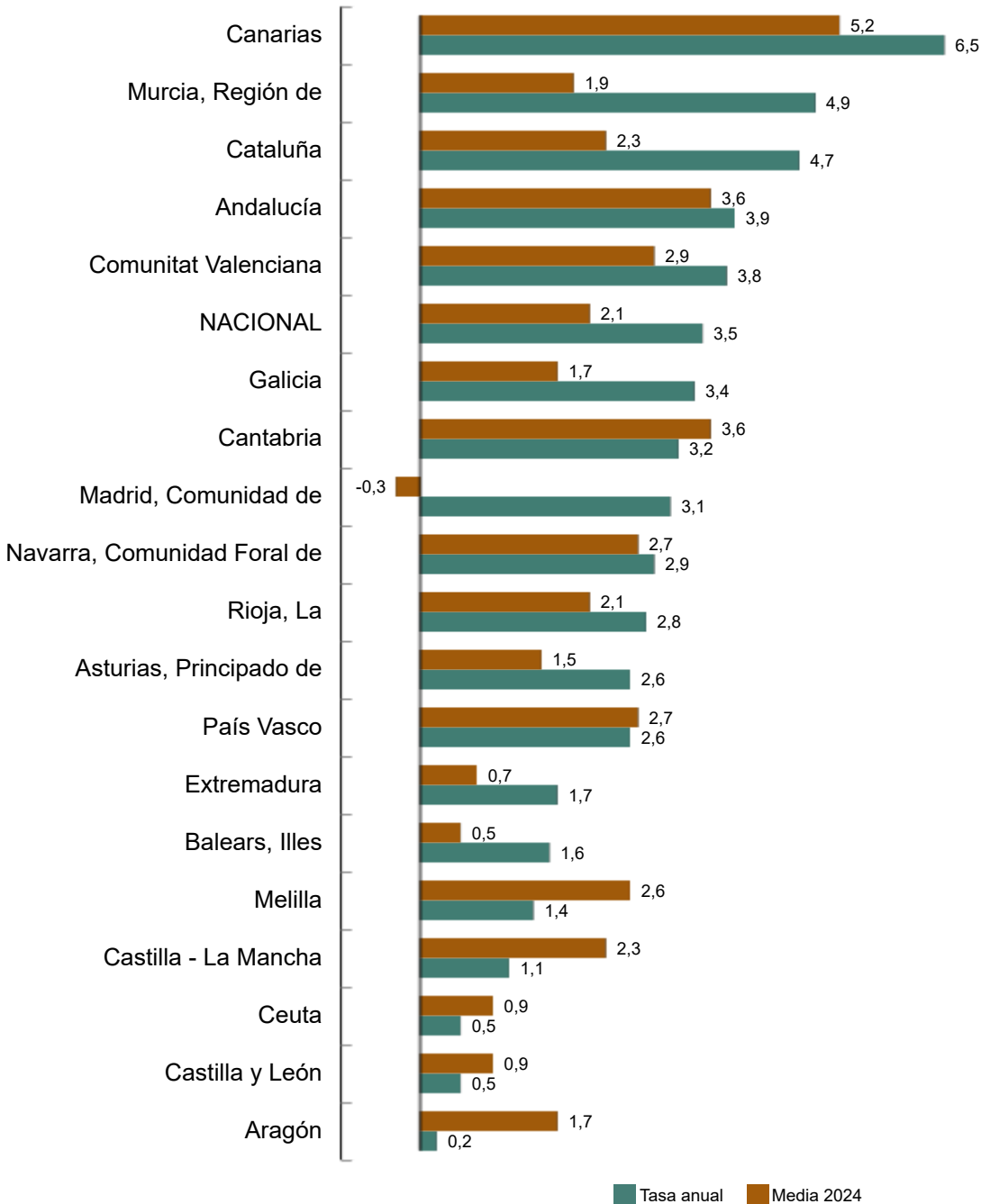
**Resultados por comunidades autónomas**

Las ventas minoristas a precios constantes subieron en tasa anual en todas las comunidades autónomas en diciembre. Canarias presentó el mayor aumento (6,5%).

**Índices generales a precios constantes: nacional y por comunidades y ciudades autónomas.**

**Diciembre 2024**

Tasa anual de ventas. Porcentaje



En el conjunto del año 2024 Canarias registró el mayor incremento de ventas (5,2%).

Enlace a esta nota de prensa: <https://www.ine.es/dyngs/Prensa/es/ICM1224.htm>

## Evolución de la ocupación

La ocupación en el sector del comercio minorista presentó en diciembre una variación del 1,7% respecto al mismo mes de 2023. Esta tasa se situó dos décimas por debajo de la registrada en noviembre.

### Índices de ocupación: General y por modos de distribución. Diciembre 2024

	Índice	Tasa (%)		
		Mensual	Anual	Media año 2024
<b>ÍNDICE GENERAL</b>	107,3	0,5	1,7	1,9
<b>Estaciones de servicio</b>	105,6	-0,6	1,6	1,7
<b>General sin estaciones de servicio</b>	107,4	0,6	1,7	1,9
- Empresas unilocalizadas	105,3	0,1	1,7	1,8
- Pequeñas cadenas	105,4	0,9	0,7	1,3
- Grandes cadenas	111,5	0,8	3,0	2,9
- Grandes superficies	108,7	1,1	-0,2	0,2

En media anual, la ocupación registró un aumento del 1,9% en 2024.

## Revisiones y actualización de datos

El INE ha actualizado hoy los datos del ICM de los tres últimos meses. En el caso de las series ajustadas, siguiendo el estándar del INE, se han revisado desde su comienzo. Todos los resultados de esta operación están disponibles en [INEbase](#).

## Nota metodológica

El objetivo principal de los **Índices de Comercio al por Menor (ICM)** es conocer las características fundamentales de las empresas dedicadas al ejercicio del comercio al por menor en España, que permitan medir, a corto plazo, la evolución de la actividad en el sector.

**Tipo de encuesta:** continua de periodicidad mensual.

**Año base:** 2021.

**Ámbito poblacional:** empresas cuya actividad principal se incluye dentro de la división 47 de la CNAE-2009 Comercio al por menor, excepto de vehículos de motor y motocicletas.

**Ámbito geográfico:** todo el territorio nacional.

**Tamaño muestral:** 12.000 empresas aproximadamente.

**Tipo de muestreo:** muestreo aleatorio estratificado.

**Método de recogida:** por internet (sistema IRIA), correo electrónico, fax, teléfono o vía postal.

Más información en la [metodología](#) y el [informe metodológico estandarizado](#).

Las estadísticas del INE se elaboran de acuerdo con el Código de Buenas Prácticas de las Estadísticas Europeas. Más información en [Calidad en el INE](#) y [Código de Buenas Prácticas](#).

---

Más información en **INE** base

Cuenta oficial del INE en  @es\_ine

---

Todas las notas de prensa en: [www.ine.es/prensa/prensa.htm](http://www.ine.es/prensa/prensa.htm)

 Gabinete de prensa: 91 583 93 63 /94 08 – [gprensa@ine.es](mailto:gprensa@ine.es)

 Área de información: 91 583 91 00 – [www.ine.es/infoine/](http://www.ine.es/infoine/)