

Encuesta de ocupación en alojamientos turísticos extrahoteleros Diciembre 2024 y año 2024. Datos provisionales

Principales resultados

- Las pernoctaciones en alojamientos turísticos extrahoteleros disminuyeron un 3,5% en diciembre respecto al mismo mes de 2023.
- En el conjunto del año 2024 las pernoctaciones se incrementaron un 3,0% respecto a 2023.

Más información

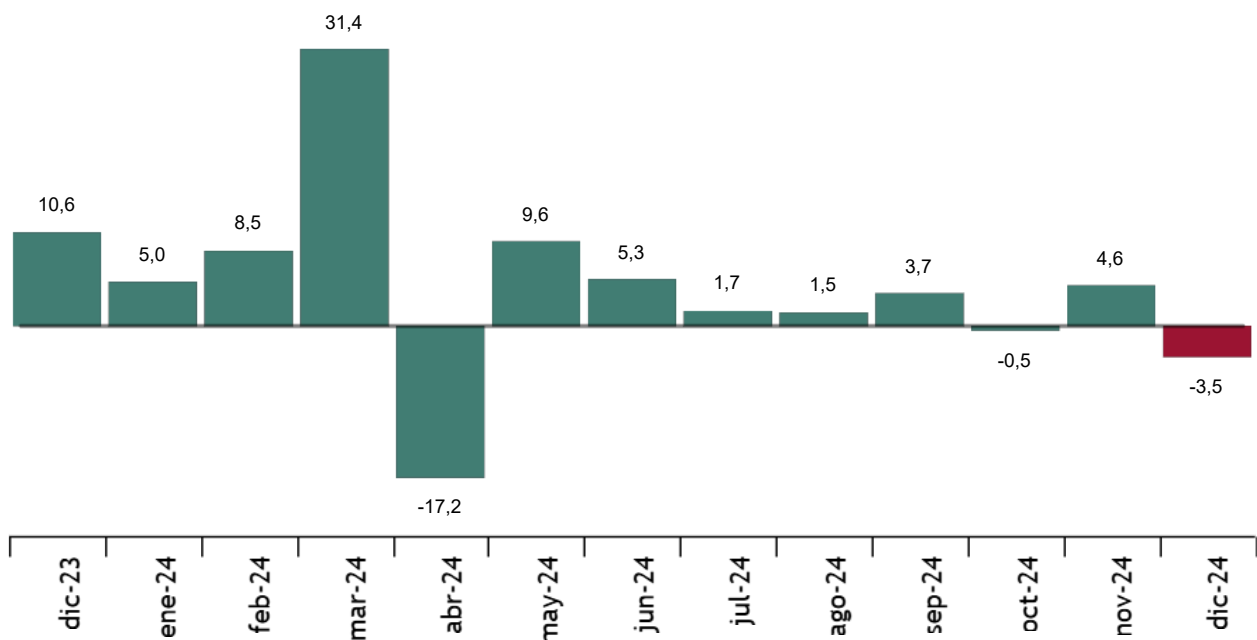
- [Anexo de tablas](#) (incluye información sobre CCAA, provincias, zonas y puntos turísticos).
- [Resultados detallados de apartamentos, campings, turismo rural y albergues.](#)
- [Principales indicadores por tipo de alojamiento / Infografía: indicadores de turismo.](#)
- [Índices de precios de apartamentos, campings y turismo rural.](#)
- [Resumen anual 2024.](#)

Las pernoctaciones en alojamientos turísticos extrahoteleros (apartamentos, campings, alojamientos de turismo rural y albergues) superaron los 6,8 millones en diciembre, con un descenso del 3,5% respecto al mismo mes del año pasado. Las pernoctaciones de residentes bajaron un 7,1% y las de no residentes un 1,2%.

La estancia media fue de 4,4 pernoctaciones por viajero.

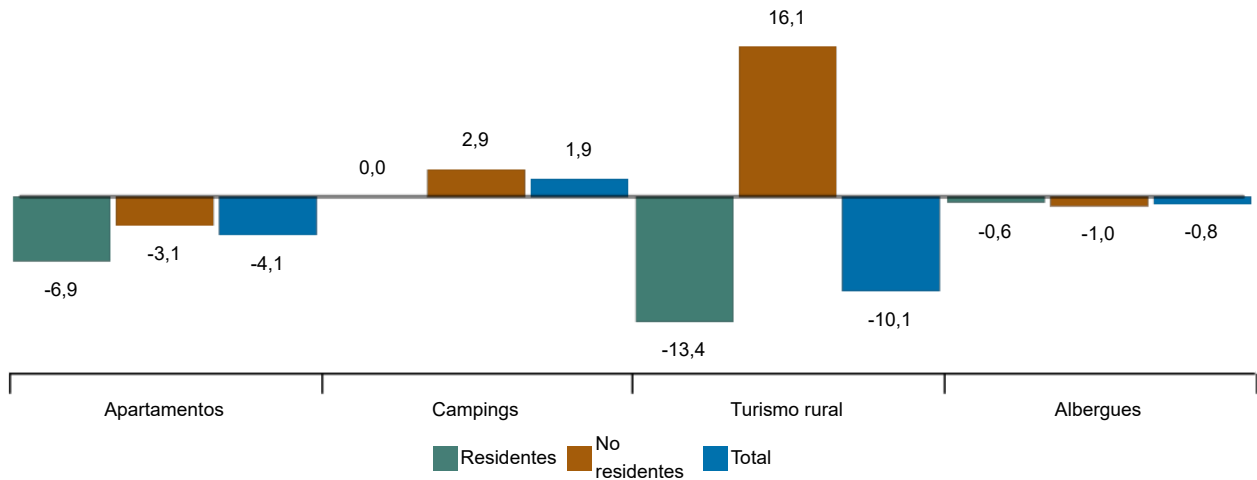
Tasa de variación anual de pernoctaciones

Porcentaje



Tasas de variación anual de pernoctaciones en alojamientos turísticos extrahoteleros

Porcentaje



Apartamentos

Las pernoctaciones en apartamentos turísticos disminuyeron un 4,1% en diciembre. Las de residentes descendieron un 6,9% y las de no residentes un 3,1%.

La estancia media bajó un 3,0%, hasta 5,0 pernoctaciones por viajero.

En diciembre se ocuparon el 31,7% de las plazas ofertadas, un 3,4% menos que en 2023. El grado de ocupación por plazas en fin de semana fue del 35,9%, con un aumento del 1,1%.

El 73,9% de las pernoctaciones las realizaron viajeros no residentes. Reino Unido fue el principal mercado emisor, con el 29,6% del total.

Canarias fue el destino preferido en apartamentos, con más de 2,2 millones de pernoctaciones y un descenso del 2,7% respecto a diciembre de 2023. También tuvo la mayor ocupación, con el 82,1% de los apartamentos ofertados.

Por zonas turísticas, la Isla de Tenerife fue el destino preferido, con 751 mil pernoctaciones. La Isla de Fuerteventura presentó el mayor grado de ocupación por apartamentos, del 84,7%. Los puntos turísticos con mayor número de pernoctaciones fueron San Bartolomé de Tirajana, Arona y Mogán.

Campings

Las pernoctaciones en campings aumentaron un 1,9% en diciembre respecto al mismo mes de 2023. Las de residentes no variaron en tasa anual y las de no residentes aumentaron un 2,9%.

Durante diciembre se ocuparon el 43,7% de las parcelas ofertadas, un 2,5% más. El grado de ocupación en fin de semana fue del 45,7%, con un aumento del 3,9%. El 66,3% de las pernoctaciones las realizaron viajeros no residentes. Alemania fue el principal mercado emisor, con el 39,6% del total.

Comunitat Valenciana fue el destino preferido en campings, con más de 677 mil pernoctaciones, y un descenso del 0,9% en tasa anual. También alcanzó el mayor grado de ocupación, con el 64,6% de las parcelas ofertadas.

Por zonas turísticas, Costa Blanca (Alicante) fue el destino preferido, con más de 366 mil pernoctaciones. Esta zona presentó también el mayor grado de ocupación, con un 84,0%. Los puntos turísticos con más pernoctaciones fueron Benidorm, Mazarrón y Oliva.

Enlace a esta nota de prensa: <https://www.ine.es/dyngs/Prensa/es/EOAT1224.htm>

Alojamientos de turismo rural

Las pernoctaciones en alojamientos de turismo rural descendieron un 10,1% en diciembre. Las de residentes bajaron un 13,4%, mientras que las de no residentes aumentaron un 16,1%.

Se ocuparon el 17,7% de las plazas, un 8,3% menos que en diciembre de 2023. El grado de ocupación en fin de semana se situó en el 30,0%, con un descenso del 3,5%.

Castilla y León fue el destino preferido, con más de 162 mil pernoctaciones, un 11,7% menos que en diciembre de 2023. Canarias alcanzó el mayor grado de ocupación, con el 40,2%.

Por zonas turísticas, Pirineus fue el destino preferido, con más de 44 mil pernoctaciones. El Parque Nacional Teide alcanzó la mayor ocupación, con el 46,5% de las plazas ofertadas.

Albergues

Las pernoctaciones en albergues registraron un descenso anual del 0,8% en diciembre. Las de residentes bajaron un 0,6% y las de no residentes un 1,0%.

Se ocuparon el 23,4% de las plazas, un 6,4% más que en diciembre de 2023. El grado de ocupación en fin de semana alcanzó el 30,9%, con un aumento del 14,7%.

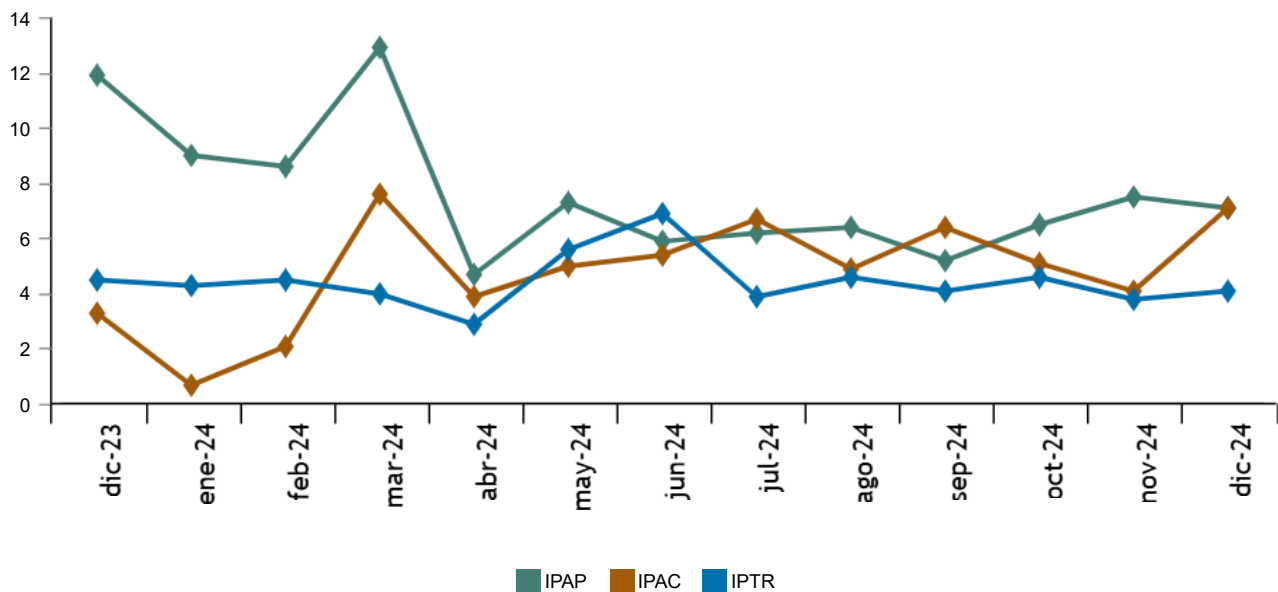
Comunidad de Madrid fue el destino preferido, con más de 110 mil pernoctaciones. Canarias alcanzó la mayor ocupación, con el 58,3% de las plazas ofertadas.

Índices de precios

El Índice de Precios de Apartamentos Turísticos (IPAP) subió un 7,1% en diciembre respecto al mismo mes de 2023. Por su parte, el Índice de Precios de Campings (IPAC) aumentó un 7,1% y el Índice de Precios de Turismo Rural (IPTR) un 4,1%.

Índice de precios. Tasas de variación anual

Porcentaje



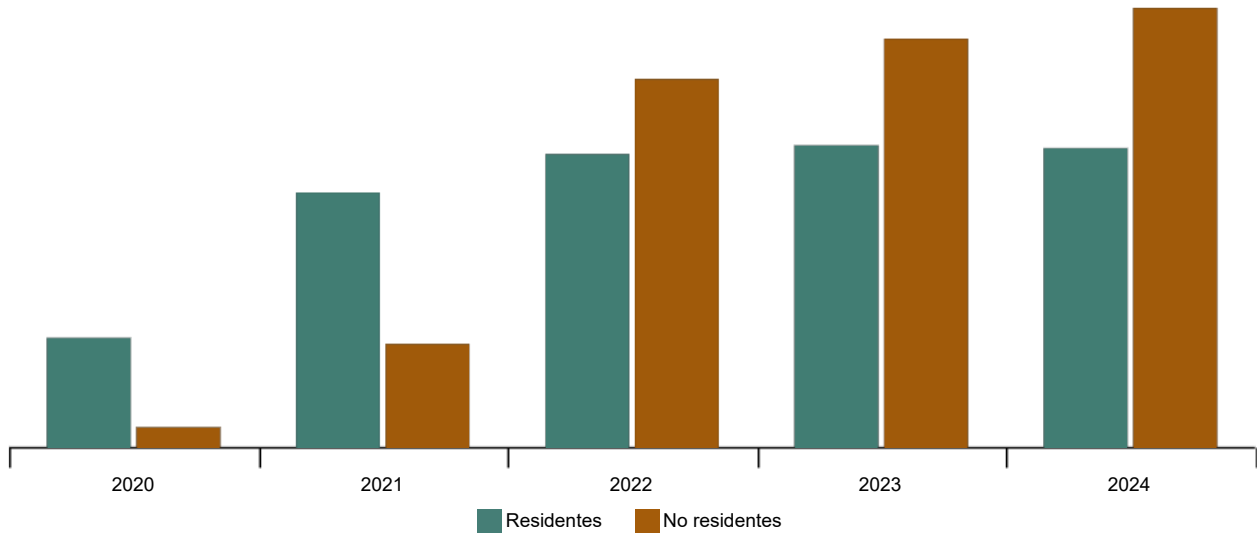
Enlace a esta nota de prensa: <https://www.ine.es/dyngs/Prensa/es/EOAT1224.htm>

Resultados del conjunto del año 2024

Las pernoctaciones en alojamientos turísticos extrahoteleros alcanzaron la cifra de 142,6 millones en el conjunto del año 2024, con un aumento del 3,0% respecto a 2023. Las de residentes descendieron un 0,5%, mientras que las de no residentes aumentaron un 5,8%.

Pernoctaciones anuales

Porcentaje



El 50,3% de las pernoctaciones se realizaron en 2024 en apartamentos turísticos, el 34,5% en campings, el 8,9% en alojamientos de turismo rural y el 6,3% restante en albergues.

Las pernoctaciones en apartamentos turísticos aumentaron un 2,2% en el año 2024. Las de residentes descendieron un 2,4%, mientras que las de los no residentes aumentaron un 4,4%. Canarias fue el destino preferido, con más de 25,8 millones de pernoctaciones, un 3,1% más que en 2023. Reino Unido se consolidó como primer mercado emisor en apartamentos turísticos, con 16,2 millones de pernoctaciones, un 2,7% más que en el año anterior.

Las pernoctaciones en campings aumentaron un 4,7% en 2024. Las de residentes crecieron un 2,1% y las de no residentes un 7,8%. Cataluña fue el destino preferido, con 20,4 millones de pernoctaciones, un 7,1% más que en 2023. Alemania fue el principal mercado emisor, con el 23,6% del total de pernoctaciones, un 10,7% más.

Las pernoctaciones en alojamientos de turismo rural aumentaron un 0,4% en 2024. Las de residentes descendieron un 3,6% y las de no residentes aumentaron un 10,7%. Castilla y León fue el destino preferido, con 1,9 millones de pernoctaciones, un 1,1% más que en 2023.

Las pernoctaciones en albergues aumentaron un 3,9% en 2024. Las de residentes disminuyeron un 0,6%, mientras que las de no residentes aumentaron un 8,4%. Comunidad de Madrid fue el destino preferido, con 1,4 millones de pernoctaciones.

Índices de precios en alojamientos turísticos extrahoteleros

En el año 2024 el Índice de Precios de Apartamentos Turísticos (IPAP) registró un aumento medio del 7,1%.

Por su parte, el Índice de Precios de Campings (IPAC) subió un 5,2% y el Índice de Precios de Alojamientos de Turismo Rural (IPTR) presentó un incremento medio del 4,5%.

Revisiones y actualización de datos

Coincidiendo con la publicación de hoy, el INE actualiza los datos de noviembre de 2023 del Índice de Precios de Apartamentos Turísticos (IPAP), Índice de Precios de Campings (IPAC) e Índice de Precios de Alojamientos de Turismo Rural (IPTR). Todos los resultados de estas operaciones están disponibles en Encuesta de Ocupación en Apartamentos Turísticos, Encuesta de Ocupación en Campings, Encuesta de Ocupación en Alojamientos de Turismo Rural, Encuesta de Ocupación en Albergues, Índice de Precios de Apartamentos Turísticos, Índice de Precios de Campings e Índice de Precios de Alojamientos de Turismo Rural.

Nota metodológica

La **Encuesta de Ocupación en Apartamentos Turísticos** permite conocer una serie de variables de este tipo de alojamiento en el sector turístico, tanto desde el punto de vista de la oferta como de la demanda.

El **Índice de Precios de Apartamentos Turísticos** mide la evolución mensual de los precios que estos establecimientos aplican a sus clientes.

Más información en la [metodología](#) y el [informe metodológico estandarizado](#).

La **Encuesta de Ocupación en Campings** permite conocer una serie de variables de este tipo de alojamiento en el sector turístico, tanto desde el punto de vista de la oferta como de la demanda.

El **Índice de Precios de Campings** mide la evolución mensual de los precios que estos establecimientos aplican a sus clientes.

Más información en la [metodología](#) y el [informe metodológico estandarizado](#).

La **Encuesta de Ocupación en Alojamientos de Turismo Rural** permite conocer una serie de variables de este tipo de alojamiento en el sector turístico, tanto desde el punto de vista de la oferta como de la demanda.

El **Índice de Precios de Alojamientos de Turismo Rural** mide la evolución mensual de los precios que estos establecimientos aplican a sus clientes.

Más información en la [metodología](#) y el [informe metodológico estandarizado](#).

La **Encuesta de Ocupación en Albergues** permite conocer una serie de variables de este tipo de alojamiento en el sector turístico, tanto desde el punto de vista de la oferta como de la demanda.

Más información en la [metodología](#) y el [informe metodológico estandarizado](#).

Las estadísticas del INE se elaboran de acuerdo con el Código de Buenas Prácticas de las Estadísticas Europeas. Más información en [Calidad en el INE](#) y [Código de Buenas Prácticas](#).

Más información en [INEbase](#)

Cuenta oficial del INE en [X](#) @es_ine

Todas las notas de prensa en: www.ine.es/prensa/prensa.htm

 Gabinete de prensa: 91 583 93 63 /94 08 – gprensa@ine.es

 Área de información: 91 583 91 00 – www.ine.es/infoine/