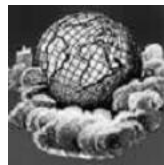




**La historia a través de los censos**  
¡Cómo hemos cambiado en los últimos 150 años!





Relación de vecinos del lugar de Sartajada  
(Toledo) 1515.

Archivo general de Simancas. CJH. Leg 32-35

La historia de los censos de población en España se inicia en los siglos XVI y XVII, con los **Vecindarios**. Los primeros censos de población **modernos**, basados en la persona como unidad de análisis, comienzan en **1768** con el elaborado por el **Conde de Aranda** y registró **9.308.804** personas.

En **1787** el **Conde de Floridablanca** elaboró un censo con información sobre la estructura de población por sexo, edad y estado civil. La población contabilizada fue de **10.268.110**

El siguiente censo se realizó diez años más tarde, **1797** por orden de **Manuel Godoy**, registrándose **10.541.221** personas.

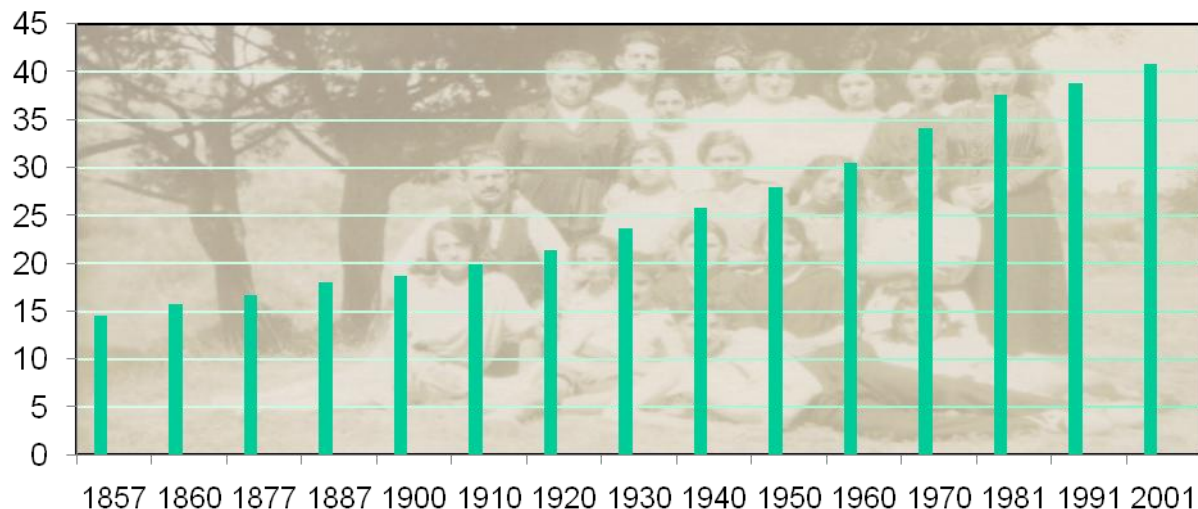
La inestabilidad política de los siguientes años provocó que sólo se realizaran una serie de recuentos de la población, con poca fiabilidad, conocidos como **Censos de policía**.

Con la creación de la **Comisión General de Estadísticas del Reino** en **1857** y la elaboración del Censo del mismo año, comienza una serie de censos oficiales: **1860, 1877, 1887 y 1897**.

**Desde 1900** ha habido un **censo de población cada diez años**. A partir de **1950** se realizan conjuntamente los **censos de población y los de viviendas**.

# ¿Cuántos somos?

## Evolución de la población española (en millones de personas)



La población censada en España en 2001 era casi el triple de la de 1900. A lo largo de estos años la población ha crecido con un ritmo diferente; mientras que en unas épocas la tasa anual superó el 10 por mil (1960-1981) en otras apenas superó el 3 (1981-1991).

Estudiando con detalle los efectivos censados en cada año para cada grupo de edad, sexo y estado civil, vemos en los censos un reflejo de los acontecimientos históricos por los que ha atravesado el país:

- La epidemia de gripe de 1918, que produjo especialmente una alta mortalidad infantil
- La Guerra Civil con el consiguiente descenso en la natalidad, la disminución de efectivos varones en algunos grupos de edad y un aumento en el número de viudas
- La última emigración masiva de españoles (1959-1975), que afectó a más de un millón de personas con una incidencia diferente según el sexo y el grupo de edad.

*Fuente: Censos de Población*

# ¿Dónde vivimos?

Los mapas de densidad poblacional de 1900 y 2001 muestran el desplazamiento de la población dentro de España a lo largo del siglo XX. La distribución poblacional en 1900 correspondía a un país de gran peso agrícola, con una mayor concentración en el interior de la península.

El mapa de densidad de población de 2001 refleja unos polos de atracción muy potentes en la periferia costera y en las islas, así como una gran concentración de la población en áreas urbanas debido al mayor peso del sector servicios, destacando sobre todo la provincia de Madrid.

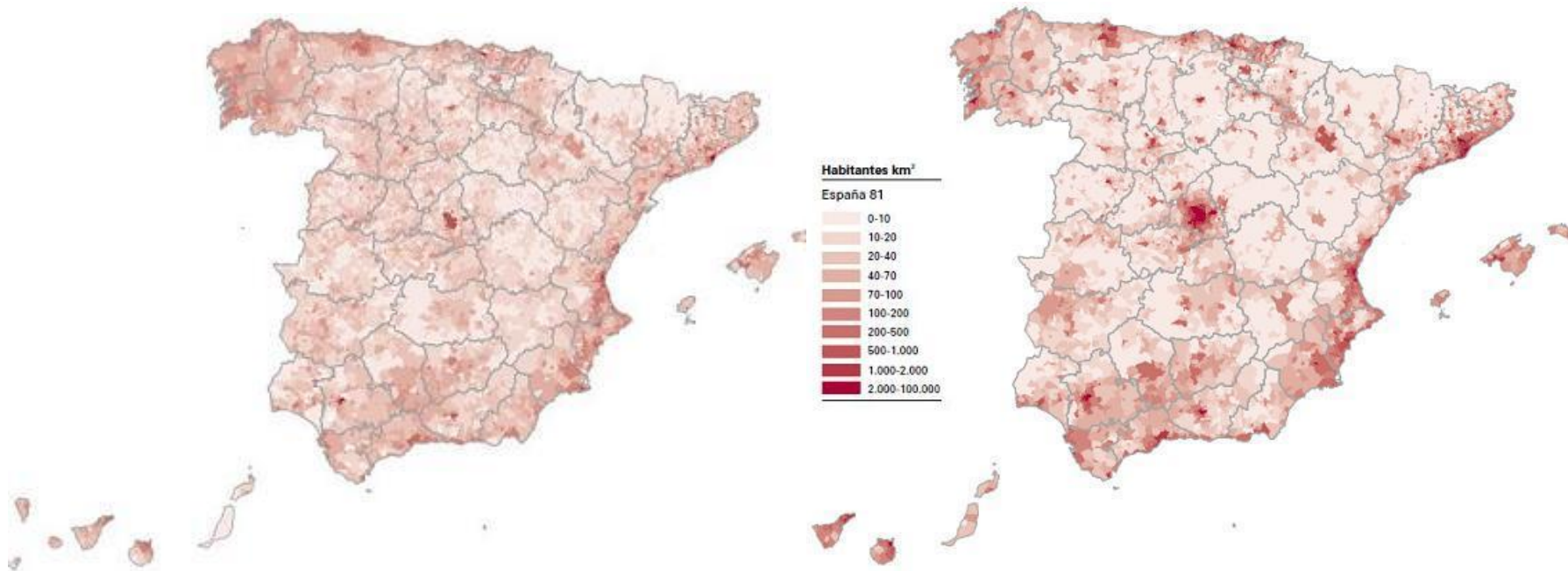
*Fuente: Censos de Población*



## Densidad de población de los municipios

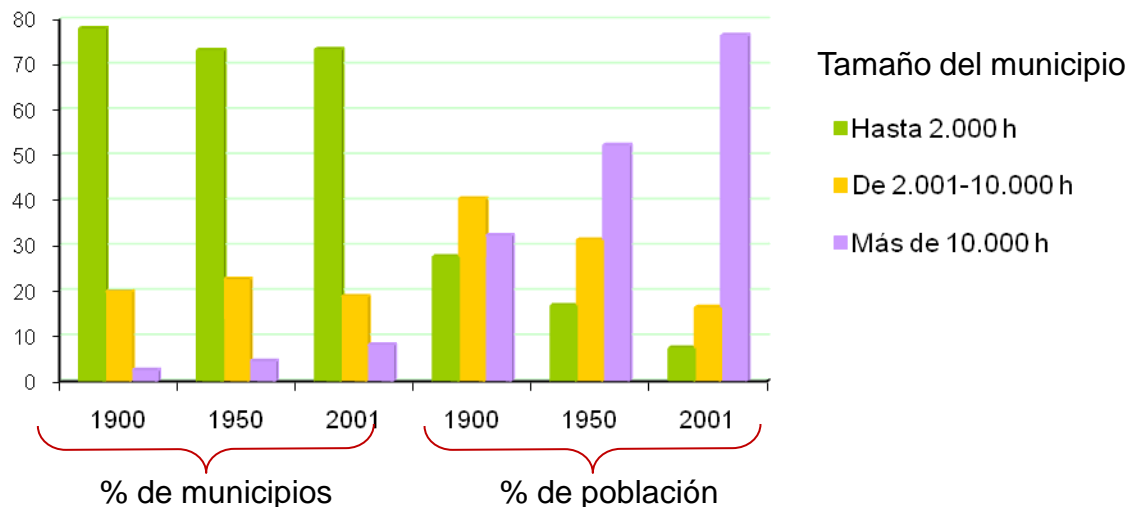
**1900**

**2001**



# ¿Dónde vivimos?

## Distribución de la población en los municipios según su tamaño



En 2001 casi el 80% de la población se agrupa en apenas un 10% del total de los municipios, cifra que equivale al 19% de la superficie de España. En cambio en 1900 cerca del 80% de la población se concentraba en el 28% de los municipios.

*Fuente: Censos de Población*

Destaca sobre todo la importancia adquirida por Madrid, que desde un quinto lugar en 1857 ha pasado a situarse en primer lugar. También es interesante ver como A Coruña pasó de un tercer lugar en 1857 a situarse en el décimo.

*Fuente: Censos Población*

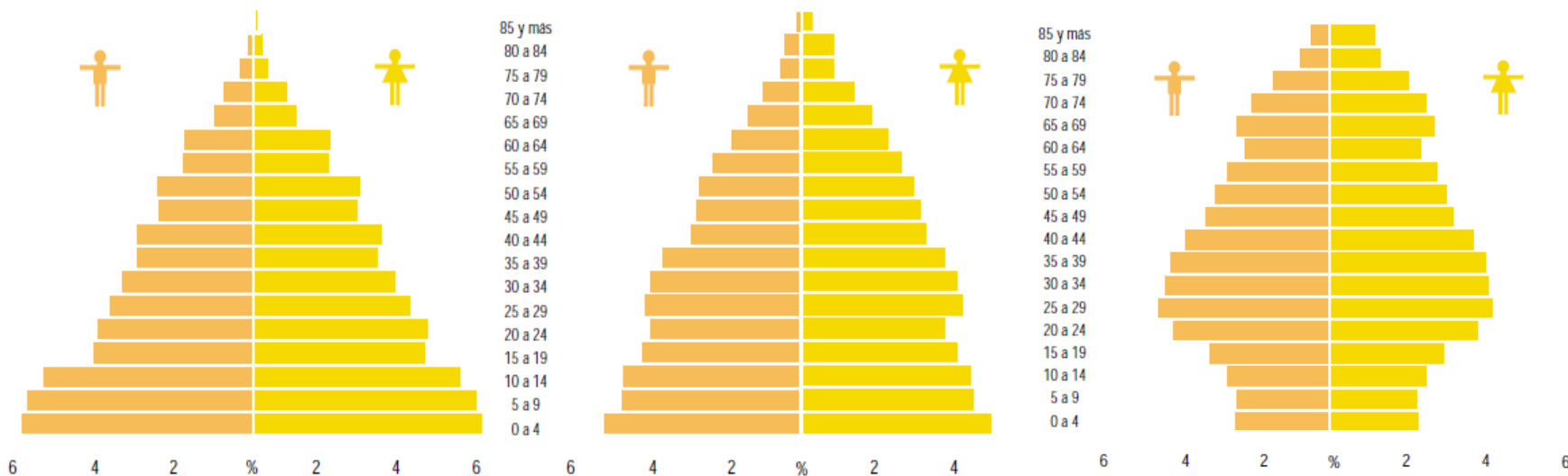
## Orden de las provincias según su población

1857		1900		1950		2001	
Provincia	Habitantes	Provincia	Habitantes	Provincia	Habitantes	Provincia	Habitantes
Barcelona	713.734	Barcelona	1.052.977	Barcelona	2.215.901	Madrid	5.423.384
Valencia	606.608	Valencia	806.347	Madrid	1.823.410	Barcelona	4.805.927
A Coruña	551.989	Madrid	773.011	Valencia	1.344.865	Valencia	2.216.285
Oviedo	524.529	A Coruña	681.895	Sevilla	1.101.695	Sevilla	1.727.603
Madrid	475.785	Oviedo	637.801	A Coruña	971.641	Alicante	1.461.925
Sevilla	463.486	Murcia	581.455	Oviedo	895.804	Málaga	1.287.017
Málaga	451.406	Sevilla	552.455	Las Palmas	879.977	Murcia	1.197.646
Granada	444.629	Málaga	520.420	Almería	861.769	Vizcaya	1.122.637
Pontevedra	428.886	Badajoz	519.079	Tarragona	856.864	Cádiz	1.116.491
Lugo	424.186	Pontevedra	495.721	Valladolid	848.185	Coruña (A)	1.096.027

¿Cuándo han dejado de tener forma *piramidal* las **Pirámides de población**?

La evolución de las pirámides de población muestra unas variaciones muy acusadas en la natalidad y en la mortalidad a lo largo del siglo pasado.

*Fuente: Censos de Población*



## 1900

La forma correspondía a una pirámide, como consecuencia de unas tasas elevadas tanto de natalidad como de mortalidad. La esperanza de vida apenas sobrepasaba los 30 años y la mortalidad infantil era muy alta.

## 1960

La pirámide va adquiriendo forma acampanada, debido a la disminución de la mortalidad a edades tempranas y medianas, el efecto de la guerra civil y la alta natalidad de esos años. A partir de la edad de 60 años, se aprecia claramente la mayor supervivencia de la mujer.

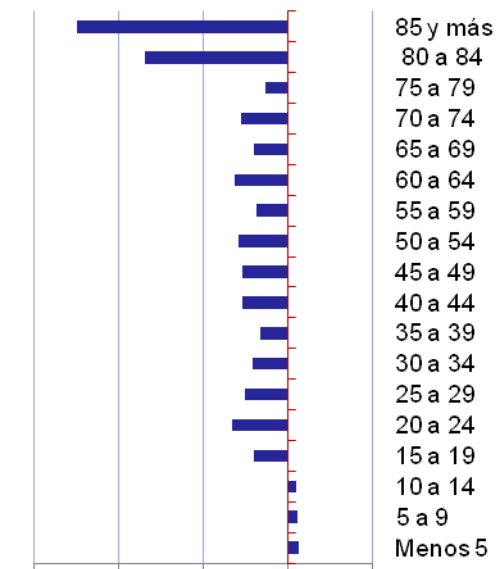
## 2001

La pirámide tiene forma de pera: base más estrecha (menos nacimientos) y cúspide más ancha (mayor esperanza de vida). El repunte de la natalidad hace que el colectivo de 0 a 4 años sea algo mayor que el de 5 a 9 años. Importante destacar la entrada de inmigrantes

# Estructura por edad y sexo

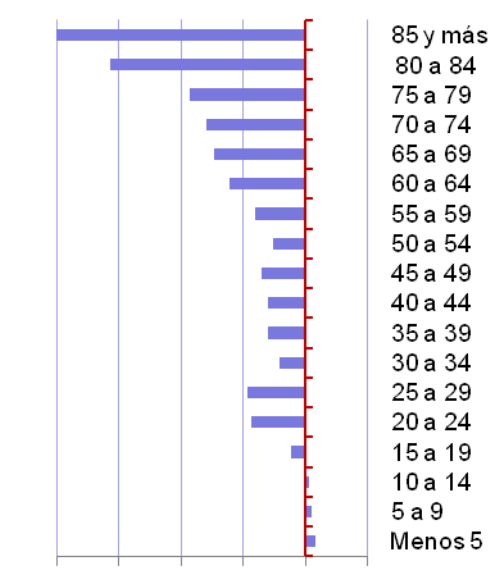
Porcentaje de mujeres en cada grupo de edad

## 1900



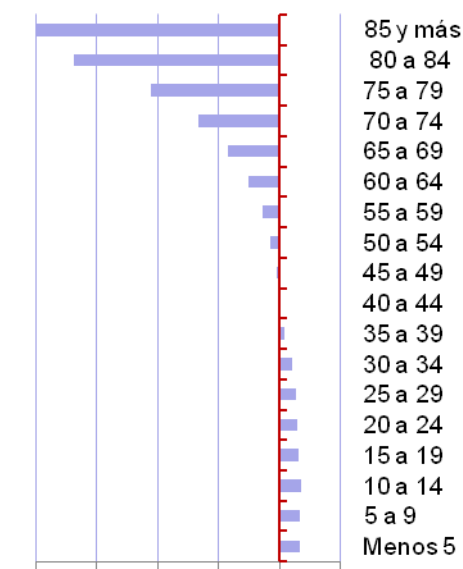
65 60 55 50 45 %  
nº mujeres = nº hombres

## 1940



70 65 60 55 50 45 %  
nº mujeres = nº hombres

## 2001



70 65 60 55 50 45 %  
nº mujeres = nº hombres

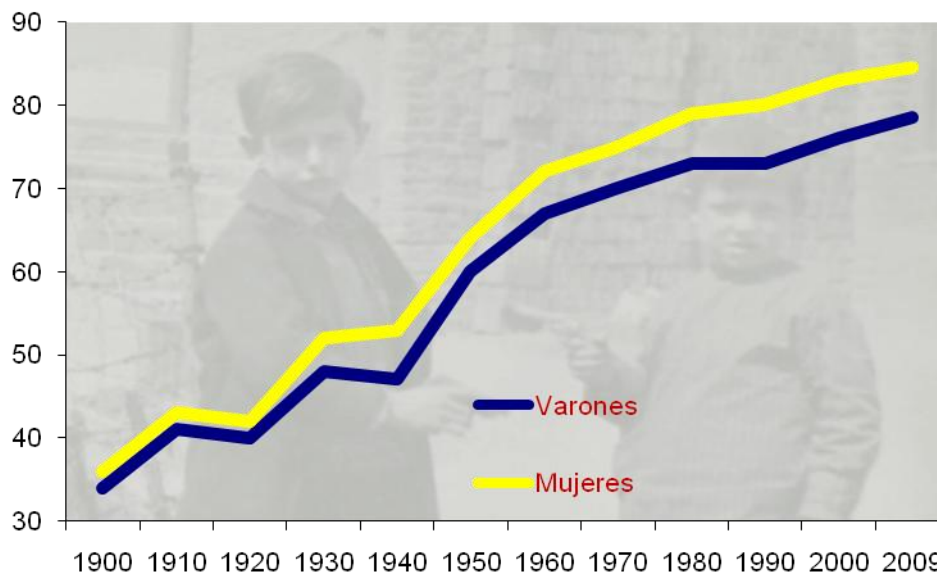
El porcentaje de varones se mantiene en torno al 48,5 %, con cifras inferiores a 48% solo en el Censo de 1940, debido a las consecuencias de la Guerra Civil (1936-1939). El porcentaje de mujeres empieza siendo inferior al 50%, como consecuencia de una mayor probabilidad de nacer hombre; este efecto se compensa por la mayor mortalidad masculina a partir de los 40 años, en el Censo de 2001, y a edades más tempranas en los censos anteriores. La diferencia a favor de las mujeres va creciendo paulatinamente, debido a su mayor esperanza de vida hasta rozar el 70% en el grupo de 85 años o más.

Fuente: Censos de Población

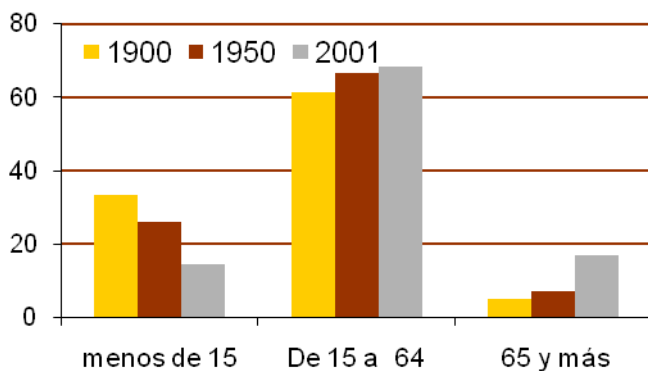
A principios del siglo XX la esperanza de vida al nacimiento de las mujeres era de 35,7 años y la de los hombres 1,85 años menor. A lo largo de los últimos 100 años, la mejora en las condiciones de vida se refleja en un aumento continuo en la esperanza de vida de las mujeres y los hombres, destacándose además una brecha cada vez más amplia entre ambos sexos. En 2009 la esperanza de vida al nacimiento se situaba en 84,56 años para mujeres y 78,54 años para los hombres con una diferencia de 6 años.

*Fuente: Tablas de mortalidad de la población*

## Esperanza de vida al nacer



## Población según grupos de edad

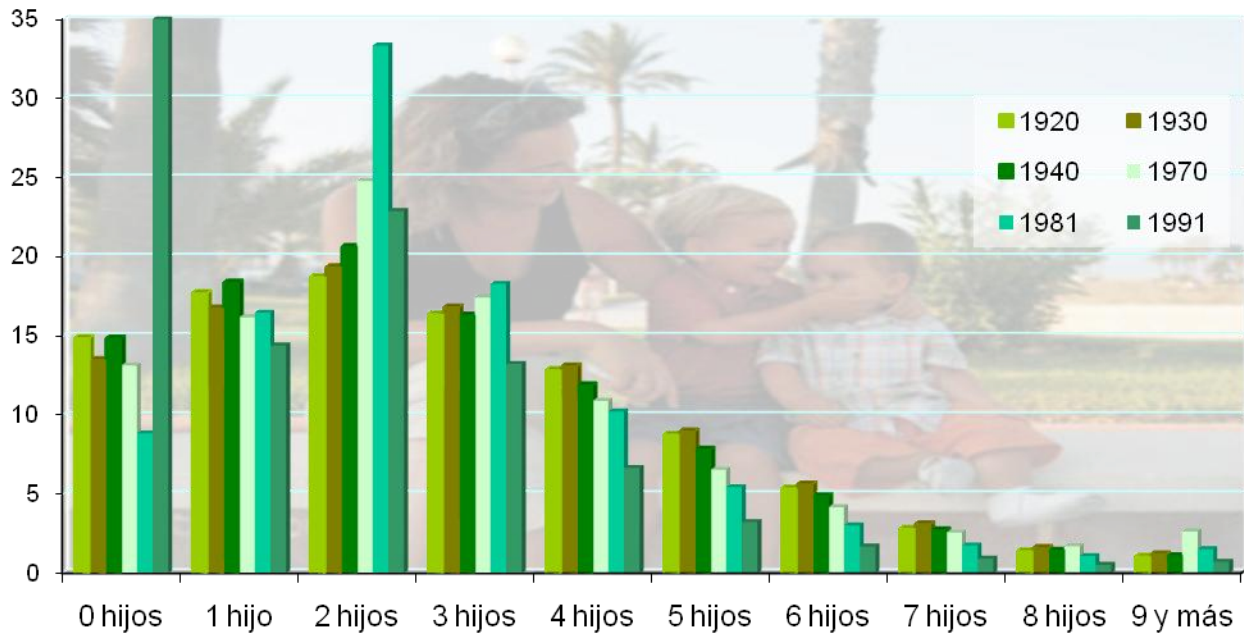


La población presenta un claro proceso de envejecimiento, debido tanto a la pérdida de peso relativo de la población menor de 15 años (33,5% en 1900 frente a 14,5% en 2001) como a la ganancia de cuota de los mayores de 65 años (5,2% en 1900 frente a 17% en 2001)

*Fuente: Censos de Población*



## Porcentaje de mujeres según el número de hijos

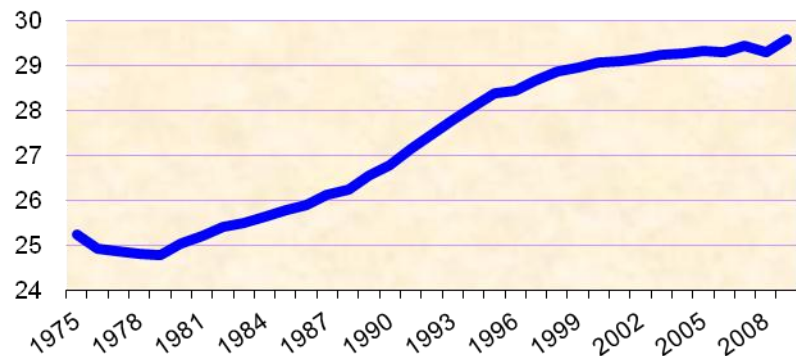


Las mujeres en España son cada año madres a edades más avanzadas y tienen menos hijos.

Aquellas familias numerosas de principios del siglo XX han dejado paso a familias de tamaño más reducido en que lo habitual es tener uno o dos hijos.

*Fuente: Indicadores demográficos básicos y Censos de Población*

## Edad de las madres al nacimiento del primer hijo



# El estado civil

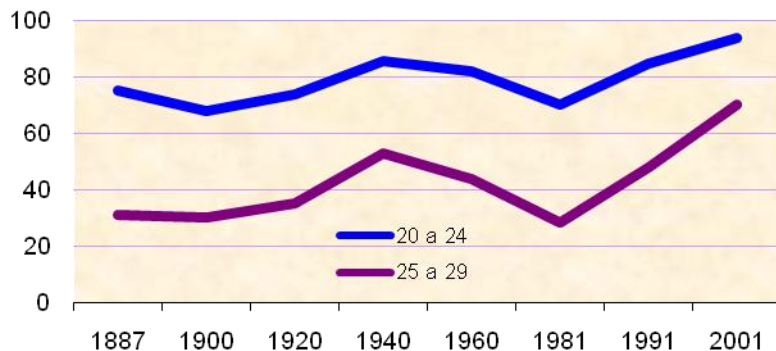


La estructura de la población según el estado civil, refleja a lo largo de los años un claro aumento de la edad de emancipación. Las parejas se casan cada vez menos y a edades más tardías. Los jóvenes se emancipan más tarde del hogar paterno y se mantienen solteros más tiempo, contribuyendo al mantenimiento de altos índices de soltería para el conjunto de la población masculina y femenina.

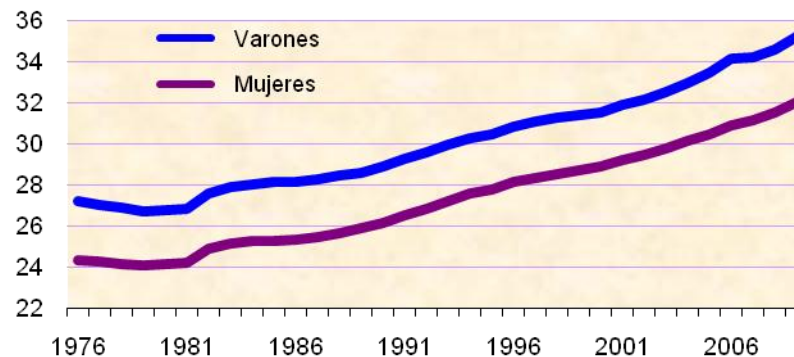
*Fuente: Indicadores demográficos básicos y Censos de Población*



**Porcentaje de personas solteras según edad**

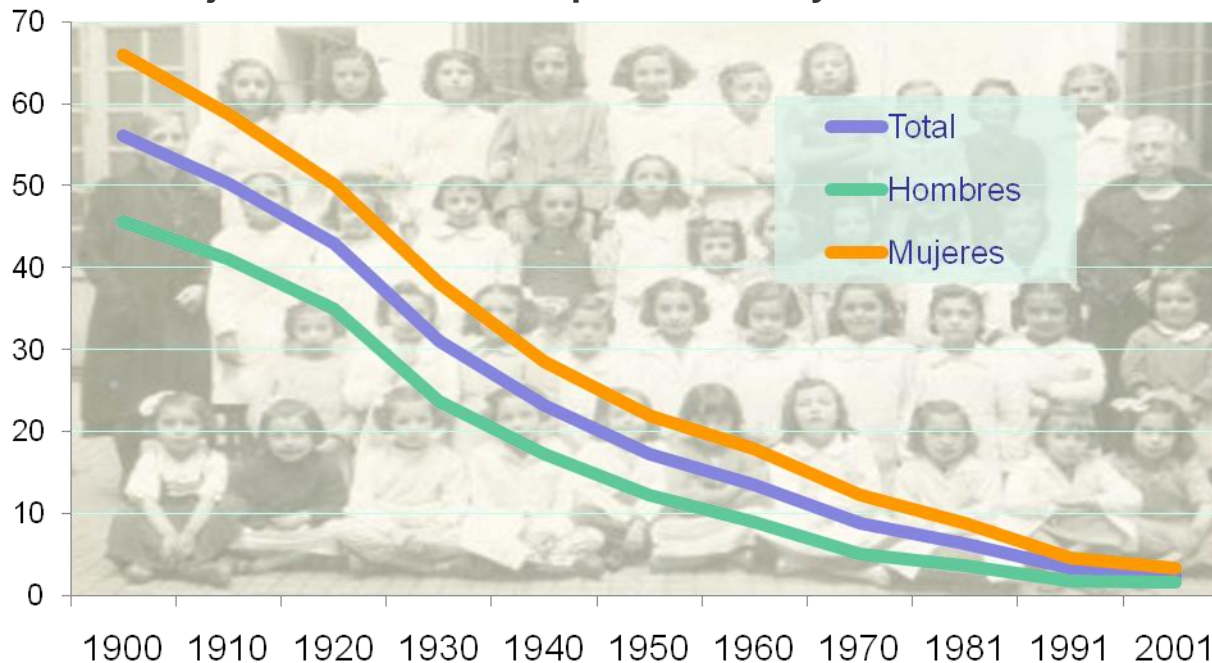


**Edad media al matrimonio**



# Nivel de instrucción

**Porcentaje de analfabetos en población mayor de 10 años**



La estructura del sistema educativo español se ha visto sometida a notables cambios en los últimos cien años. Los censos de población permiten analizar el nivel de instrucción de la población en relación a múltiples variables.

La educación es quizá uno de los aspectos que más ha evolucionado en España a lo largo del pasado siglo. Así, si a principios del siglo XX más de la mitad de la población era analfabeta (un 65% si hablamos de mujeres), cien años después la cifra se ha visto drásticamente reducida, aunque las diferencias entre sexos continúan existiendo (1,6% para los hombres y 3,3% para mujeres)

*Fuente: Censos de Población*

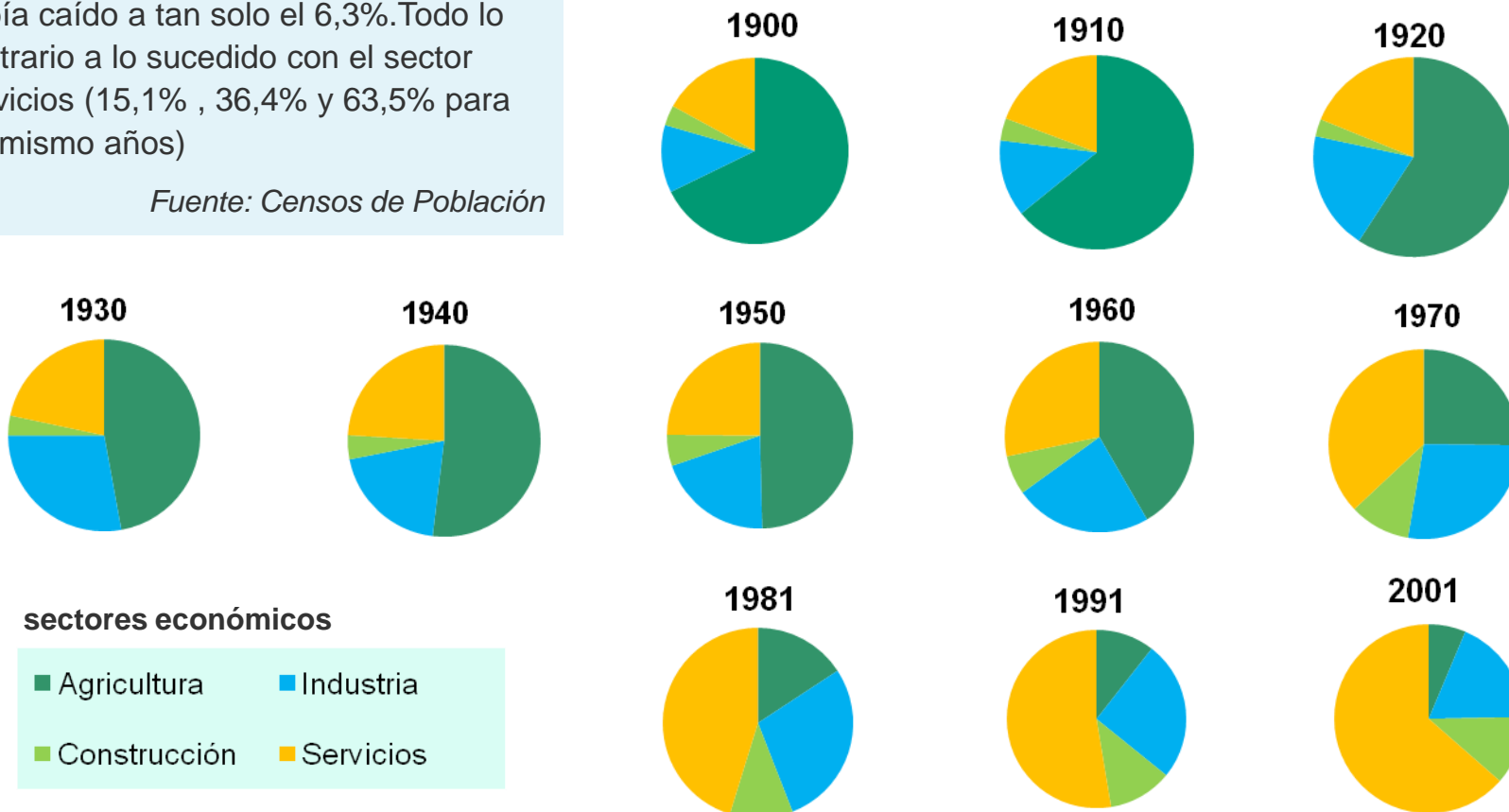


# La población y el trabajo

El análisis de la población activa por sectores económicos revela una importante redistribución entre los activos dedicados a la agricultura y los servicios. El progresivo abandono del campo durante la primera mitad del siglo XX y, posteriormente, el éxodo masivo de la población a las ciudades producido en la década de los 60, se ve reflejado en el reparto de la población activa. Así, si en el censo de 1900 el 60,4% de los activos trabajaba en la agricultura, en el censo de 1970 la cifra disminuye hasta el 24,8% y en 2001 había caído a tan solo el 6,3%. Todo lo contrario a lo sucedido con el sector servicios (15,1% , 36,4% y 63,5% para los mismo años)

*Fuente: Censos de Población*

## Población activa por sector económico

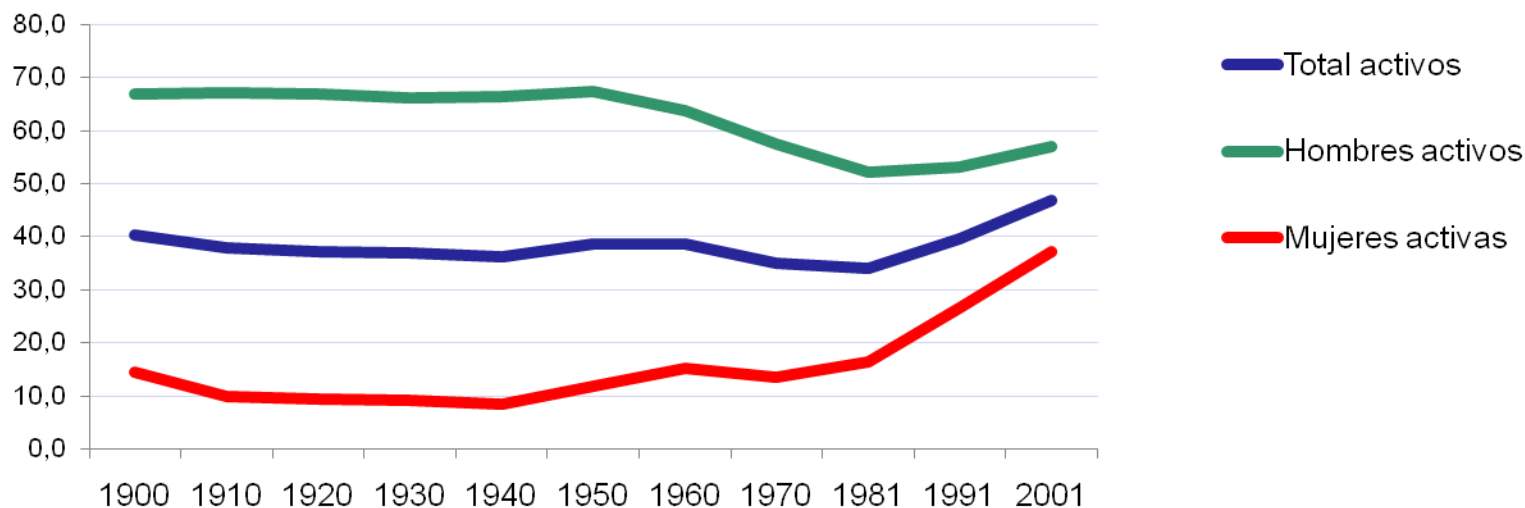


### sectores económicos

- Agricultura
- Industria
- Construcción
- Servicios

# La población y el trabajo

## Población según la actividad económica y el sexo



Los cambios más relevantes en lo que a las tasas de actividad se refiere, se han producido con la progresiva incorporación de la mujer al trabajo. Partiendo de unas tasas de actividad muy bajas a principios del siglo XX (apenas el 10 %), al acabar el siglo la cifra se había situado cerca del 40 %

*Fuente: Censos de Población*



Los censos no son meros recuentos de población. Ofrecen una gran riqueza en datos referidos a las características de la población: sexo, edad, estado civil, nivel de instrucción, actividad, lugar de residencia, nacionalidad..... Además, sirve de base para un gran número de estadísticas

Todos los datos se pueden consultar en [www.ine.es](http://www.ine.es)